

**ZPRÁVA AUDITORA
O OVĚŘENÍ KONSOLIDOVANÉ
ÚČETNÍ ZÁVĚRKY
Jihočeské papírny, a.s., Větřní
ZA ROK 2004**

Zpráva nezávislého auditora o ověření konsolidované účetní závěrky za rok 2004.

Provedli jsme audit konsolidované rozvahy skupiny Jihočeských papíren, a.s., Větrní k 31.12.2004 a souvisejících konsolidovaných výkazů zisku a ztráty a přílohy k účetní závěrce (dále jen "konsolidované finanční výkazy ").
Za sestavení konsolidovaných finančních výkazů odpovídá vedení společnosti. Naší úlohou je vydat na základě auditu výrok o těchto konsolidovaných finančních výkazech.

Audit konsolidovaných finančních výkazů byl proveden v souladu se Zákonem o auditorech a Komoře auditorů České republiky a s auditorskými směrnicemi Komory auditorů České republiky. Tyto auditorské směrnice požadují naplánování a provedení auditu tak, aby auditor získal přiměřené ujištění o tom, že konsolidované finanční výkazy neobsahují významné nesprávnosti.

Audit zahrnuje výběrovým způsobem provedené ověření úplnosti a průkaznosti částek a informací uvedených v konsolidovaných finančních výkazech a posouzení správnosti a vhodnosti účetních postupů a významných odhadů provedených společností a rovněž posouzení celkové prezentace konsolidovaných finančních výkazů.

Jsme přesvědčeni, že provedený audit poskytuje přiměřený podklad pro vyjádření výroku.

Podle našeho názoru přiložené konsolidované finanční výkazy zobrazují ve všech významných ohledech věrně finanční pozici skupiny Jihočeských papíren, a.s., Větrní k 31.12.2004 a výsledek jejího hospodaření za rok 2004 na základě účetnictví vedeného v souladu s právními předpisy platnými v České republice.

Ověřili jsme soulad informací o auditované společnosti za uplynulé období, uvedených ve výroční zprávě, s ověřovanou konsolidovanou účetní závěrkou. Podle našeho názoru jsou tyto informace ve všech významných ohledech v souladu s touto konsolidovanou účetní závěrkou, z níž byly převzaty.

VÝROK AUDITORA : BEZ VÝHRAD

SPICA AUDIT s.r.o.
licence KAČR 221
reg. MěS Praha, OR oddíl C, vložka 46799

Ing. Janka Píšová
odpovědný auditor
osvědčení KAČR č. 1235



V Praze dne 07.04.2005



KONSOLIDOVANÁ ROZVAHA SKUPINY JIP ZA ROK 2004

v tis. Kč

Položka	
AKTIVA CELKEM	1,574,320
STALÁ AKTIVA	1,117,467
Dlouhodobý nehmotný majetek	50,399
Dlouhodobý hmotný majetek	1,066,960
Dlouhodobý finanční majetek	108
Aktivní konsolidační rozdíl	0
Cenné papíry v ekvivalenci	0
OBĚŽNÁ AKTIVA	450,287
Zásoby	160,470
Dlouhodobé pohledávky	21,801
Krátkodobé pohledávky	240,868
Finanční majetek	27,148
OSTATNÍ AKTIVA	6,566
PASIVA CELKEM	1,574,320
VLASTNÍ KAPITÁL	1,010,978
Základní kapitál	452,150
Kapitálové fondy	168,059
Fondy ze zisku	258,365
HV minulých let	-426,137
HV bez menšinových podílů	-15,651
z toho: HV běžné období	-15,651
podíl na HV v ekvivalenci	0
Pasivní konsolidační rozdíl	0
Konsolidovaný rezervní fond	574,192
CIZÍ ZDROJE	548,673
Rezervy	6,426
Dlouhodobé závazky	3,137
Krátkodobé závazky	234,948
Bankovní úvěry a výpomoci	304,162
OSTATNÍ PASIVA	14,669
MENŠINOVÝ VLASTNÍ KAPITÁL	0
Menšinový základní kapitál	0
Menšinové kapitálové fondy	0
Menšinové ziskové fondy vč. HV minulých let	0
Menšinový HV běžného období	0

sestaveno dne: 31.3.2005

Podpisový záznam statutárního orgánu
 RNDr. Ing. Miloslav Handl
 Ing. Lubomír Lojda

Výkaz sestavil:

Miluše Bláhová
Alexandra Schinková

KONSOLIDOVANÝ VÝKAZ ZISKU A ZTRÁT SKUPINY JIP ZA ROK 2004

v tis. Kč

Položka	
Tržby za prodej zboží	3,615
Náklady na prodané zboží	3,688
+ Obchodní marže	-73
Výroba	1,528,993
Výrobní spotřeba	1,222,971
Přidaná hodnota	305,949
Osobní náklady	173,078
Odpisy NHM	152,923
Změna stavu rezerv, opravných položek a časového rozlišení	-168,242
Ostatní provozní výnosy	129,466
Ostatní provozní náklady	237,296
PROVOZNÍ VÝSLEDEK HOSPODAŘENÍ	40,360
Finanční výnosy	23,537
Finanční náklady	79,555
FINANČNÍ VÝSLEDEK HODPODAŘENÍ	-56,018
Odložená daň	0
VÝSLEDEK HOSPODAŘENÍ ZA BĚŽNOU ČINNOST	-15,658
Mimořádné výnosy	7
Mimořádné náklady	0
Pasivní konsolidační rozdíl	0
Aktivní konsolidační rozdíl	0
Odložená daň	0
MIMORÁDNÝ VÝSLEDEK HOSPODAŘENÍ	7
Konsolidovaný výsledek hospodaření bez ekvivalence	-15,651
z toho: HV bez MP	-15,561
MP	0
Podíl na výsledku hospodaření v ekvivalenci	0
KONSOLIDOVANÝ VÝSLEDEK HOSPODAŘENÍ	-15,651

sestaveno dne: 31.3.2005

Podpisový záznam statutárního orgánu
RNDr. Ing. Miloslav Handl
Ing. Lubomír Lojda

Výkaz sestavil:
Miluše Bláhová
Alexandra Schinková

**Příloha ke konsolidované
účetní závěrce za rok 2004**

skupiny

Jihočeských papíren

Obsah

1. Vymezení konsolidačního celku	2
1.1. Společnosti zahrnuté do konsolidačního celku.....	2
1.2. Datum účetních závěrek společností zahrnutých do konsolidačního celku	2
1.3. Společnosti vyloučené z povinnosti konsolidace	2
1.4. Systém konsolidace	2
2. Obecné údaje	2
2.1. Průměrný počet zaměstnanců konsolidačního celku	2
2.2. Výše osobních nákladů (tis. Kč).....	3
2.3. Odměny členům orgánů společnosti (tis. Kč)	3
2.4. Účetní metody a obecné zásady	3
3. Doplňující informace k rozvaze a výkazu zisků a ztrát.....	3
3.1. Změna rozsahu konsolidačního celku	3
3.2. Výnosy z běžné činnosti v členění tuzemsko a zahraničí v tis. Kč	3
3.3. Krátkodobé pohledávky po lhůtě splatnosti v tis. Kč.....	3
3.4. Krátkodobé závazky po lhůtě splatnosti v tis. Kč	4
3.5. Přehled majetkových cenných papírů a vkladů.....	4
3.6. Ostatní informace	4
4. Přílohy	4
4.1. Konsolidační pravidla skupiny Jihočeských papíren, a.s. Větrní.....	4
4.2. Postup při konsolidaci	5
4.3. Individuální účetní závěrky společností konsolidačního celku	5
4.4. Individuální účetní závěrky společností vyloučených z konsolidačního celku.....	5
4.5. Zastavený majetek.....	5

1. Vymezení konsolidačního celku

1.1. Společnosti zahrnuté do konsolidačního celku

Konsolidační celek tvoří mateřská společnost a dceřiné a přidružené společnosti, které splňují stanovené podmínky a jejichž součet rozvah přesahuje 350 mil. Kč a současně součet jejich čistého obrátu přesahuje 700 mil. Kč.

Mateřskou společností jsou Jihočeské papírny, a.s. Větrní.

Dceřiné společnosti zahrnuté do konsolidačního celku a konsolidované plnou metodou:

Název	Sídlo	podíl JIP	závislost
JIP - Papírny Větrní, a.s.	Větrní 2	100 %	rozhodující
JIP-Papírny Vrané spol. s r.o. „v likvidaci“	Nádražní 101 Vrané n.Vlt.	100 %	rozhodující

1.2. Datum účetních závěrek společností zahrnutých do konsolidačního celku

Název	Datum
JIP - Papírny Větrní, a.s.	31.12.2004
JIP-Papírny Vrané spol. s r.o. „v likvidaci“	31.12.2004
Jihočeské papírny, a.s. Větrní	31.12.2004

1.3. Společnosti vyloučené z povinnosti konsolidace

Do konsolidačního celku nebyla začleněna společnost ARMIN, pension JIP, s.r.o. se sídlem Lipno nad Vltavou, jejichž podíl na čistém obrátu a vlastním kapitálu konsolidačního celku není významný.

1.4. Systém konsolidace

Konsolidace byla provedena systémem přímé konsolidace.

2. Obecné údaje

2.1. Průměrný počet zaměstnanců konsolidačního celku

Společnost	celkem		z toho řídicích pracovníků	
	běžné období	minulé období	běžné období	minulé období
JIP - Papírny Větrní, a.s.	564	632	30	26

Jihočeské papírny, a.s., Větrní

JIP-Papírny Vrané spol. s r.o. „v likvidaci“	4	5	0	0
Jihočeské papírny, a.s. Větrní	2	2	2	2
Konsolidační celek	570	639	32	28

2.2. Výše osobních nákladů (tis. Kč)

Společnost	celkem		z toho řídicích pracovníků	
	běžné období	minulé období	běžné období	minulé období
JIP - Papírny Větrní, a.s.	170 641	181 504	15 355	12 904
JIP-Papírny Vrané spol. s r.o. „v likvidaci“	1 126	1 551	0	0
Jihočeské papírny, a.s. Větrní	1 311	2 661	1 311	2 661
Konsolidační celek	173 078	185 716	16 666	15 565

2.3. Odměny členům orgánů společnosti (tis. Kč)

Společnost	běžné období	minulé období
JIP - Papírny Větrní, a.s.	1 128	1 325
JIP-Papírny Vrané, spol. s r.o. „v likvidaci“	0	0
Jihočeské papírny, a.s. Větrní	984	896
Konsolidační celek	2 112	2 221

2.4. Účetní metody a obecné zásady

Účetní závěrky podniků konsolidačního celku jsou sestaveny v souladu se zákonem č. 563/91 Sb., a vyhláškou MFČR 500/2002 Sb., kterou se stanoví obsah účetní závěrky pro podnikatele jak vyplývá ze změn a doplnění.

Účetní odpisy jsou tvořeny podle odpisového plánu, sazby účetních odpisů jsou uvedeny v konsolidačních pravidlech.

Při přepočtu údajů v cizích měnách na českou je používán denní směnný kurz vyhlášený pro daný den Českou národní bankou.

Při oceňování majetku jsou používány následující ceny:

- DHM a DNM • pořízený nákupem se oceňuje pořizovacími cenami
- vytvořený ve vlastní režii se oceňuje plánovými kalkulacemi výkonů
- Zásoby • pořízené nákupem se oceňují pořizovacími cenami
- vytvořené ve vlastní režii se oceňují plánovými kalkulacemi

Peněžní prostředky, ceniny, pohledávky a závazky se oceňují jejich nominálními hodnotami.

Cenné papíry a majetkové účasti se oceňují cenami pořizovacími.

V průběhu účetního období nedošlo ke změnám ve způsobu ocenění, postupu účtování, uspořádání položek konsolidované účetní závěrky a obsahového vymezení těchto položek.

3. Doplnující informace k rozvaze a výkazu zisků a ztrát

3.1. Změna rozsahu konsolidačního celku

V roce 2004 nedošlo k žádným změnám

3.2. Výnosy z běžné činnosti v členění tuzemsko a zahraničí v tis. Kč

Společnost	Celkem		Tuzemsko		Zahraníčí	
	běžné období	minulé období	běžné období	minulé období	běžné období	minulé období
JIP - Papírny Větrní, a.s.	1 532 675	1 540 247	573 736	706 109	958 939	834 138
JIP-Papírny Vrané, spol. s r.o. „v likvidaci“	751	2 497	751	2 497	0	0
Jihočeské papírny, a.s. Větrní	587	616	587	616	0	0
Konsolidační celek	1 534 013	1 543 360	575 074	709 222	958 939	834 138

3.3. Krátkodobé pohledávky po lhůtě splatnosti v tis. Kč

Společnost	běžné období	minulé období
JIP - Papírny Větrní, a.s.	106 045	155 063
JIP-Papírny Vrané, spol. s r.o. „v likvidaci“	413	2 600
Jihočeské papírny, a.s. Větrní	2 070	10 767
Konsolidační celek	108 528	168 430

3.4. Krátkodobé závazky po lhůtě splatnosti v tis. Kč

Společnost	běžné období	minulé období
JIP - Papírny Větrní, a.s.	40	87
JIP-Papírny Vrané, spol. s r.o. „v likvidaci“	0	8 900
Jihočeské papírny, a.s. Větrní	1	29
Konsolidační celek	41	9 016

3.5. Přehled majetkových cenných papírů a vkladů

Emitent	Druh a počet cenných papírů		Nominální hodnota v tis. Kč	
	běžné období	minulé období	běžné období	minulé období
JIP - Papírny Větrní, a.s.	4 akcie	4 akcie	962 297	962 297
JIP-Papírny Vrané, spol. s r.o. „v likvidaci“	Vklad	vklad	77 050	77 050
ARMIN, pensión JIP, s.r.o.	Vklad	vklad	50	50
Lignocel v likvidaci	1 akcie	1 akcie	170	170
Agrobanka a.s. v likvidaci	362 akcií	362 akcií	844	844

V průběhu roku 2004 z uvedených cenných papírů a vkladů neplynuly žádné výnosy.

3.6. Ostatní informace

Dále pokračují jednání o prodeji JIP-Papírny Vrané, spol. s r.o. „v likvidaci“.

Proces prodeje byl v roce 2002 zahájen i u největší dceřiné společnosti JIP - Papírny Větrní.

4. Přílohy

4.1. Konsolidační pravidla skupiny Jihočeských papíren, a.s. Větrní

Skupina JIP je podle účetních zásad konsolidačním celkem. Konsolidačním celkem se rozumí mateřská společnost, dceřiné a přidružené společnosti, které splňují stanovené podmínky a jejich součet aktiv brutto přesáhne 350 mil. Kč a současně součet jejich čistého obrátu přesáhne 700 mil. Kč, nebo počet zaměstnanců je vyšší než 250. Skupina JIP tyto podmínky splňuje.

Konsolidační celek tvoří:

Mateřská společnost: Jihočeské papírny, a.s. Větrní

Dceřiné společnosti: JIP - Papírny Větrní, a.s.

JIP-Papírny Vrané spol. s r.o. „v likvidaci“

Do konsolidačního celku nejsou zahrnuty společnosti s ručením omezeným, ve kterých má JIP a.s. vklad, ale tyto společnosti mají nízký základní kapitál a obrat.

Účetní závěrky mateřské společnosti a dceřiných společností se konsolidují plnou metodou.

Všechny společnosti v holdingu účtují podle platné účtové osnovy pro podnikatele a majetek a závazky jsou oceňovány v souladu se zákonem o účetnictví a postupy účtování.

Pro oblast dlouhodobého majetku platí v konsolidačním celku tato pravidla:

dlouhodobý hmotný majetek nad 40 tis. Kč a dlouhodobý nehmotný majetek nad 60 tis. Kč se zařazuje do odpisových skupin dle přílohy k zákonu o dani z příjmu č. 586/92 Sb., v platném znění pro výpočet účetních odpisů jsou použity následující roční odpisové sazby:

Odpisová skupina	% odpisu
1	28,6
2	13,4
3	6,9
4	3,4
5	2,25

odepisování je zahájeno měsícem aktivování dlouhodobého hmotného a nehmotného majetku.

Společnosti skupiny JIP předají finančnímu odboru mateřské společnosti ke zpracování konsolidované účetní závěrky do 30.3. po skončení roku svou roční účetní závěrku - rozvahu, výkaz zisků a ztrát a přílohu.

K vyloučení vzájemných operací mezi mateřskou a dceřinými společnostmi při použití plné metody konsolidace poskytnou všechny společnosti i další potřebné údaje dle tabulky „Odsouhlasení konsolidovaných položek“.

Finanční odbor mateřské společnosti vypracuje konsolidovanou roční závěrku a zajistí její ověření auditorem .

4.2. Postup při konsolidaci

1. Začlenění položek bilance a výkazu zisků a ztrát dceřiných společností do bilance a výkazu zisku a ztrát mateřské společnosti.
2. Provedení následujících úprav v bilanci
 - a) vyloučení akcií dceřiných společností z dlouhodobého finančního majetku, úprava odpovídajících položek vlastního kapitálu a přenesení úprav konsolidované bilance provedené v minulých letech
 - b) vyloučení vnitroholdingových vztahů z titulu:
 - a. pohledávek a závazků
 - b. krátkodobých a dlouhodobých půjček
 - c. časového rozlišení
3. Provedení následujících úprav ve výkazu zisků a ztrát
 - a) vyloučení vnitroholdingových vztahů z titulu:
 - a. nákladů a výnosů
 - b. zisky a ztráty z titulu prodeje zásob a dlouhodobého majetku včetně odpisů
(Mezi podniky konsolidačního celku nebyly uvažovány, protože jsou z hlediska konsolidace nevýznamné).
 - c. úroků
 - b) úprava konsolidovaného hospodářského výsledku o menšinový podíl

4.3. Individuální účetní závěrky společností konsolidačního celku

viz příložené výkazy

4.4. Individuální účetní závěrky společností vyloučených z konsolidačního celku

Výkazy společnosti ARMIN, pension JIP, s.r.o. nebyly k datu sestavení této přílohy k dispozici – očekávaný hospodářský výsledek za rok 2004 je zisk 50 tis. Kč.

4.5. Zastavený majetek

Mateřská společnost Jihočeské papírny, a.s. Větrní má úvěry v celkové výši 118 771 tis. Kč zajištěné zástavou 4 ks akcií JIP – Papírny Větrní, a.s.

Majetek zatížený zástavním právem má pouze společnost JIP - Papírny Větrní, a.s.:

	zastaveno ve prospěch	Netto hodnota		Zastavená hodnota	
		běž. období	Min. období	běž. období	min. období
čp.185 budova společenského domu	Komerční banka	-	637	-	5 323
čp.2 administrativní budova I		8 188	8 446	11 446	11 446
administrativní budova II		626	578	3 357	3 235
průmyslové objekty		15 124	15 669	60 124	60 124
Pozemky		531	775	531	775
průmyslové objekty		23 606	22 144	46 647	43 406
Pozemky		6 152	6 152	6 152	6 152
Papírenský stroj č.7	Československá obchodní banka	0	416 178	0	968 780
ČOV technologie		0	75 002	0	864 904
skládky Lověšice		0	146 319	0	201 106
byty Polská Český Krumlov		0	20 401	0	26 204
ČOV technologie	Živnostenská banka	75 658	0	105 036	0
ČOV pozemky		18 579	0	18 579	0
Celkem		148 464	712 301	251 872	2 191 455

Ve Větrní dne 25.3.2005

Za JIP-Papírny Větrní, a.s.

přílohu vypracoval(a)

Bláhová Miluše

Schinková Alexandra

RNDr. Ing. Miloslav Handl
předseda představenstva

Ing. Lubomír Lojda
člen představenstva

Jihočeské papírny, a.s., Větrní

Výroční zpráva

společnosti

Jihočeské papírny, a.s., Větrní

za rok 2004

Jihočeské papírny, a.s., Větrní

Obsah

1. Základní údaje o společnostech konsolidačního celku.....	3
1.1. Údaje o mateřské společnosti.....	3
1.2. Údaje o dceřiných společnostech.....	3
1.2.1. JIP-Papírny Větrní, a.s.	3
1.2.2. JIP-Papírny Vrané, s.r.o., „v likvidaci“	4
2. Údaje o základním kapitálu.....	4
3. Údaje o cenných papírech.....	5
3.1. Mateřská společnost:.....	5
3.2. Dceřiné společnosti:.....	5
3.2.1. JIP-Papírny Větrní, a.s.	5
3.2.2. JIP-Papírny Vrané spol. s r.o. „v likvidaci“	6
4. Údaje o činnosti.....	6
5. Údaje o majetku a finanční situaci emitenta.....	7
6. Zpráva představenstva o podnikatelské činnosti a o stavu jejího majetku.....	8
6.1. Stav majetku společnosti.....	8
6.1.1. 100% podíl v dceřinné společnosti JIP-Papírny Větrní, a.s.	8
6.1.2. 100% podíl v dceřinné společnosti JIP-Papírny Vrané spol. s r.o. „v likvidaci“	8
6.1.3. Rekreační středisko Armin v obci Lipno	8
6.2. Hospodaření společnosti.....	9
6.3. Vývoj Společnosti v roce 2004	9
7. Údaje o statutárních a dozorčích orgánech emitenta.....	9
7.1. Mateřská společnost Jihočeské papírny,a.s., Větrní.....	9
7.2. Dceřinné společnosti.....	9
7.2.1. JIP-Papírny Větrní, a.s.	9
7.2.2. JIP-Papírny Vrané spol. s r.o. „v likvidaci“	9
7.3. Další údaje:.....	10
8. Údaje o osobách odpovědných za výroční zprávu a ověření účetní závěrky.....	10

Jihočeské papírny, a.s., Větrní

Jihočeské papírny, a.s. uveřejňují podle § 80a odst.1 zákona č. 591/92 Sb. v platném znění výroční zprávu za rok 2004.

Výroční zpráva obsahuje rovněž konsolidovanou účetní závěrku vzhledem k tomu, že Jihočeské papírny, a.s. jsou mateřskou společností konsolidačního celku.

Společnosti zahrnuté do konsolidačního celku

Konsolidační celek tvoří mateřská společnost bez výrobní činnosti a dceřiné společnosti, které splňují stanovené podmínky a jejichž součet vlastního jmění přesahuje 350 mil. Kč a současně součet jejich čistého obrátu přesahuje 700 mil. Kč.

Dceřiné společnosti zahrnuté do konsolidačního celku a konsolidované plnou metodou:

Název	sídlo	podíl JIP	závislost
JIP-Papírny Větrní, a.s.	Větrní 2	100 %	rozhodující
JIP-Papírny Vrané spol. s r.o. „v likvidaci“	Nádražní 101 Vrané n.Vlt.	100 %	rozhodující

Do konsolidačního celku nebyla začleněna společnost ARMIN, pension JIP, s.r.o. se sídlem Lipno nad Vltavou, jejíž podíl na čistém obrátu a vlastním kapitálu konsolidačního celku není významný.

1. Základní údaje o společnostech konsolidačního celku

1.1. Údaje o mateřské společnosti

Název: Jihočeské papírny, a.s., Větrní

Sídlo: Větrní 2, PSČ 382 11

IČO: 00012297

Datum založení: 29.12.1990

Společnost byla založena podle práva ČSFR jednorázově rozhodnutím ministra průmyslu České republiky č. 528/1990 ze dne 27.12.1990.

Právní forma: akciová společnost

Předmět podnikání (článek 2 stanov společnosti):

činnost organizačních a ekonomických poradců

Společnost je zapsána v obchodním rejstříku vedeném Krajským soudem v Českých Budějovicích, oddíl B, vložka 40

Internetová adresa: www.jip.cz

1.2. Údaje o dceřiných společnostech

1.2.1. JIP-Papírny Větrní, a.s.

Název: JIP-Papírny Větrní, a.s.

Sídlo: Větrní čp. 2, PSČ 382 11

IČO: 45022526

Datum založení: 1.2.1992

Společnost byla založena jediným zakladatelem, akciovou společností Jihočeské papírny, a.s., Větrní, na základě privatizačního projektu schváleného Ministerstvem pro správu národního majetku a jeho privatizaci ČR ze dne 21.1.1992 č.20/0168/92 založit 5 dceřiných akciových společností formou jednorázového založení, a na základě souhlasu Ministerstva průmyslu ČR ze dne 30.1.1992 č.j. 1/92/700 ve funkci valné hromady zakladatelské a.s.

Právní forma: akciová společnost

Předmět podnikání (článek 2 společnosti):

- výroba, zpracování a prodej papírenských výrobků;
- inženýrská a investiční činnost v oblasti stavebnictví;
- výroba kopií dokumentů a tiskovin na kopírovacích strojích;
- koupě zboží za účelem jeho dalšího prodeje a prodej;
- podnikání v oblasti nakládání s odpady - ostatní;
- podnikání v oblasti nakládání s nebezpečnými odpady;
- zámečnictví;
- montáž, opravy a revize vyhrazených elektrických zařízení;
- výroba rozvaděčů nízkého napětí;

Jihočeské papírny, a.s., Větrní

- montáž, opravy, revize a zkoušky vyhrazených zdvihacích zařízení
- výroba vyhrazených zdvihacích zařízení;
- výroba, instalace a opravy elektrických strojů a přístrojů;
- projektování elektrických zařízení;
- provozování drážní dopravy;
- provozování dráhy;
- kovoobráběčství;
- provozování vodovodů a kanalizací pro veřejnou potřebu;
- stavba strojů s mechanickým pohonem;
- poskytování technických služeb.

Společnost je zapsána v obchodním rejstříku vedeném Krajským soudem v Českých Budějovicích, oddíl B, vložka 477.

Výše upsaného základního kapitálu: 962 297 000,- Kč

V rozvaze k 31.12.2004 jsou vykázány tyto rezervy:

- a) zákonná rezerva na rekultivaci skládky ve výši 2 241 tis. Kč
- b) rezerva na kursové ztráty ve výši 4 185 tis. Kč.

Společnost vykázala za rok 2004 zisk ve výši 2 909 tis. Kč.

Jihočeské papírny, a.s., Větrní vlastní 100% základního kapitálu a jsou v pozici ovládající osoby.

Základní kapitál byl splacen v plné výši.

Dividenda nebyla v roce 2004 vyplácena.

Internetová adresa: www.jip.cz

1.2.2. JIP-Papírny Vrané, s.r.o., „v likvidaci“

Název: JIP-Papírny Vrané spol. s r.o. „v likvidaci“

Sídlo: Nádražní 101, Vrané nad Vltavou

IČO: 61682837

Datum založení: 3.května 1995

Způsob založení: Vkladem jediného společníka Ing.Dalibora Koláře

Právní forma: společnost s ručením omezeným

Předmět podnikání (čl. 3.1 Společenské smlouvy):

- koupě zboží za účelem jeho dalšího prodeje
- výroba papíru a výrobků z papíru
- strojírenská výroba
- zprostředkovatelská činnost v oblasti obchodu

Společnost je zapsána v obchodním rejstříku vedeném Městským soudem v Praze, oddíl C, vložka 37214.

Výše upsaného základního kapitálu: 77 050 000,- Kč

V rozvaze k 31.12.2004 jsou vykázány rezervy ve výši 0 tis.Kč.

Společnost vykázala za rok 2004 zisk ve výši 10 532 tis. Kč.

Jihočeské papírny, a.s., Větrní vlastní 100% základního kapitálu a jsou v pozici ovládající osoby.

Základní kapitál byl splacen v plné výši.

Podíly na zisku nebyly v roce 2004 vypláceny.

2. Údaje o základním kapitálu

Jihočeské papírny, a.s., Větrní je mateřskou společností majetkově propojeného seskupení společností, ve kterých je podíl Jihočeských papíren větším než 50 % (dále jen „Skupina JIP“). Skupina JIP má tuto podobu:

Obchodní jméno	IČO	Výše podílu v %
Jihočeské papírny, a.s., Větrní	00012297	Mateřská spol.
JIP-Papírny Větrní, a.s.	45022526	100 %
JIP-Papírny Vrané spol. s r.o. „v likvidaci“	61682837	100 %

Jihočeské papírny, a.s., Větrní, 382 11 Větrní čp.2, DIČ CZ00012297, vedená u Krajského soudu v Českých Budějovicích - oddíl B, vložka 40, Bankovní spojení: Komerční banka Český Krumlov, č.ú. 109-241/0100

Jihočeské papírny, a.s., Větrní

Mimo Skupinu JIP nejsou vlastněny žádné účastnické cenné papíry s podílem větším než 50 % na základním jmění.

Dle výpisu akcionářů k datu 14.června 2004 (výpis k poslední valné hromadě) a oznámení akcionářů, které tito činí na základě §122 zákona 256/2004 Sb., má společnost následující akcionáře s podílem větším než 5%:

Akcionář	Podíl v %
Česká konsolidační agentura	38,89
Bruno Kohlhofer	12,31
Prvá penzijná správ. spol., a.s.	8,29

V roce 2004 došlo ke snížení konsolidovaného základního kapitálu, když byl snížen základní kapitál mateřské společnosti (viz 3.1.).

3. Údaje o cenných papírech

3.1. Mateřská společnost:

Základní kapitál společnosti k 31.12.2004 činí 452 149 620,- Kč a je tvořeno 2 444 052 ks zaknihovaných akcií na majitele ve jmenovité hodnotě 185,- Kč/akcie, ISIN CZ0005005850 (ke dni 9.srpna 2004 došlo ke snížení základního kapitálu z původního 2 444 052,- Kč změnou jmenovitého hodnoty akcie z původní 1 000,- Kč)

Převoditelnost akcií společnosti není omezena.

Společnost nemá smlouvu s finanční institucí, jejímž prostřednictvím mohou majitelé akcií vykonávat svá majetková práva spojená s cennými papíry, zejména jejímž prostřednictvím jsou z cenných papírů vypláceny výnosy.

Akcie jsou obchodovány na volném trhu Burzy cenných papírů Praha a v systému RMS.

Každých 185 Kč jmenovité hodnoty akcie představuje jeden hlas akcionáře. Hlasování je tajné a uskutečňuje se hlasovacími lístky, jejichž obsah a náležitosti stanoví jednací a hlasovací řád valné hromady. S žádnou akcií není spojeno omezení hlasovacího práva. Společnost může na základě usnesení valné hromady vydávat dluhopisy, s nimiž je spojeno právo na jejich výměnu za akcie společnosti, tzv.“vyměnitelné dluhopisy“, nebo přednostní právo na upisování akcií, tzv.“prioritní dluhopisy“. Tyto dluhopisy mohou být vydány až do výše 30 % základního jmění společnosti. V současné době žádné takové dluhopisy vydány nejsou.

O rozdělení zisku společnosti rozhoduje valná hromada na návrh představenstva po přezkoumání tohoto návrhu dozorčí radou. Zisk společnosti dosažený v obchodním roce se po odečtení částek připadajících na daně, na dotace rezervnímu fondu a na další účely schválené valnou hromadou, použije k rozdělení na dividendy a tantiémy. Vzhledem k tomu, že společnost neemitovala prioritní akcie se výše dividendy na akcii stanoví vydělením celkové výše dividend celkovým počtem akcií. Neuplatněné dividendy zůstávají v evidenci společnosti. Při zrušení společnosti má akcionář právo na podíl na likvidačním zůstatku.

Dle posledního výpisu akcionářů Jihočeských papíren, který má společnost k dispozici a je k datu 14.6.2004, byl počet akcionářů-fyzických osob celkem 23 602 osob s celkovým počtem akcií 1 321 976 ks, což představuje 54,1 % základního kapitálu.

Veřejná nabídka převzetí společnosti třetími osobami nebyla v roce 2004 učiněna. Rovněž nebyla v tomto období učiněna veřejná nabídka na převzetí jiných společností Jihočeskými papírnami.

3.2. Dceřiné společnosti:

3.2.1. JIP-Papírny Větrní, a.s.

Základní kapitál společnosti činí 962,297.000,- Kč a je tvořeno 4 ks listinných akcií na jméno ve jmenovitých hodnotách: 341,251.000,- Kč, 484,367.000,- Kč, 9,240.000,- Kč a 127,439.000,- Kč.

Převoditelnost akcií společnosti není omezena.

Společnost nemá smlouvu s finanční institucí, jejímž prostřednictvím mohou majitelé akcií vykonávat svá majetková práva spojená s cennými papíry, zejména jejímž prostřednictvím jsou z cenných papírů vypláceny výnosy.

Akcie nejsou volně obchodovány.

Valná hromada rozhoduje prostou většinou hlasů přítomných akcionářů, pokud zákon nestanoví jinak.

Jihočeské papírny, a.s., Větrní

Na každých 1 000,- Kč jmenovité hodnoty akcie připadá jeden hlas.

O způsobu hlasování rozhoduje valná hromada na návrh představenstva.

Valná hromada hlasuje nejdříve o návrhu představenstva a nebyl-li přijat, i o protinávrzích v pořadí, ve kterém byly předloženy.

3.2.2. JIP-Papírny Vrané spol. s r.o. „v likvidaci“

Základní kapitál společnosti činí 77 050 000,- Kč a je tvořeno vkladem Jihočeských papíren, a.s., Větrní ve výši 77 050 000,- Kč.

Společnost nemá smlouvu s finanční institucí, jejímž prostřednictvím mohou majitelé akcií vykonávat svá majetková práva spojená s cennými papíry, zejména jejímž prostřednictvím jsou z cenných papírů vypláceny výnosy.

Každý společník má jeden hlas na každých 1 000,- Kč svého upsaného vkladu.

Každých 1 000 Kč jmenovité hodnoty akcie představuje jeden hlas akcionáře.

Společnosti Skupiny JIP nenabýly vlastní akcie nebo zatímní listy.

4. Údaje o činnosti

Hlavní činností Skupiny JIP je výroba a prodej buničiny, papíru a výrobků z papíru. Ostatní činnosti nejsou z hlediska celku významné.

Výše výkonů (ř.04 výkazu zisků a ztrát) za poslední čtyři roky:

rok 2004 v tis. Kč

Společnost	Celkem	Tuzemsko	Zahraničí
JIP-Papírny Větrní, a.s.	1 529 156	570 217	958 939
JIP-Papírny Vrané spol. s r.o. „v likvidaci“	751	751	
Jihočeské papírny, a.s., Větrní	587	587	
Celkem	1 530 493	571 555	958 939
Konsolidační vztahy	-1 500	-1500	
Konsolidace	1 528 993	570 055	958 939

rok 2003 v tis. Kč

Společnost	Celkem	Tuzemsko	Zahraničí
JIP-Papírny Větrní, a.s.	1 538 448	704 310	834 138
JIP-Papírny Vrané spol. s r.o. „v likvidaci“	2 497	2 497	0
Jihočeské papírny, a.s., Větrní	616	616	0
Celkem	1 541 561	707 423	834 138
Konsolidační vztahy	-2 099	-2 099	0
Konsolidace	1 539 462	705 324	834 138

rok 2002 v tis. Kč

Společnost	Celkem	Tuzemsko	Zahraničí
JIP-Papírny Větrní, a.s.	1 572 676	750 524	822 152
JIP-Papírny Vrané spol. s r.o. „v likvidaci“	2 874	2 874	0
Jihočeské papírny, a.s., Větrní	15 093	15 093	0
Celkem	1 590 643	768 491	822 152
Konsolidační vztahy	-17 475	-17 475	0
Konsolidace	1 573 168	751 016	822 152

Skupina JIP vlastní nemovitý majetek, který slouží především k výrobním účelům. Nemovitý majetek, který neslouží k výrobním účelům není z hlediska celku významný.

Společnost	Nemovitý majetek v mil.Kč*	Z toho zastaveno v mil.Kč
Jihočeské papírny, a.s., Větrní	8	0
JIP-Papírny Větrní, a.s.	612	148
JIP-Papírny Vrané spol. s r.o. „v likvidaci“	0	0

* účetní zůstatková hodnota

Společnosti Skupiny JIP nemají žádnou organizační složku, která by se alespoň 10% podílela na celkovém obratu nebo výrobě či poskytovaných službách.

Společnosti Skupiny JIP nejsou závislé na patentech nebo licencích, průmyslových, obchodních nebo finančních smlouvách nebo nových výrobních procesech.

Jihočeské papírny, a.s., Větrní

Společnosti Skupiny JIP během posledních dvou let nezhájily žádné soudní, správní nebo rozhodčí řízení, která měla nebo mohou mít významný vliv na finanční situaci.

	2004	2003	2002
Celkové konsolidované investice v mil. Kč	54	51	66

V roce 2004 neproběhla ve Skupině JIP žádná významnější investiční akce, která by podstatně ovlivnila finanční ukazatele Skupiny. Investice jsou hrazeny z vlastních zdrojů.

V budoucnosti je uvažováno s investičním rozvojem ve společnosti JIP-Papírny Větrní a to do výroby dřevitých tiskových papírů. V současné době je připravena investice do papírenského stroje č.7, jejíž rozsah a termín realizace je dopřeshován.

Společnosti Skupiny JIP nemají ke zveřejnění žádné významné informace o politice výzkumu nebo vývoje nových výrobků nebo postupů za poslední tři účetní období.

Společnosti Skupiny JIP nepřerušily v uplynulých třech účetních obdobích svou činnost. Společnost JIP-Papírny Vrané spol. s r.o. „v likvidaci“ vstoupila do likvidace k 30.6.2000.

Průměrný počet zaměstnanců konsolidačního celku

Společnost	2004	2003	2002
JIP-Papírny Větrní, a.s.	564	632	840
JIP-Papírny Vrané spol. s r.o. „v likvidaci“	4	3	14
Jihočeské papírny, a.s., Větrní	2	2	2
Konsolidační celek	570	637	856

5. Údaje o majetku a finanční situaci emitenta

Konsolidované údaje v mil. Kč	Jednotka	2002	2003	2004
Výroba	Mil.Kč	1 573	1 539	1 529
přidaná hodnota	Mil.Kč	283	347	306
provozní hospodářský výsledek před odpisy	Mil.Kč	-892	156	193
Odpisy	Mil.Kč	163	142	153
provozní hospodářský výsledek	Mil.Kč	-1055	14	40
hospodářský výsledek z finančních operací	Mil.Kč	-730	-54	-56
mimořádný hospodářský výsledek	Mil.Kč	0	0	0
hospodářský výsledek	Mil.Kč	-1 785	-40	-16
Vlastní kapitál	Mil.Kč	1 016	976	1 011
Cizí zdroje vč. Ostatních pasiv	Mil.Kč	674	619	563
Bankovní úvěry	Mil.Kč	437	385	304

Přehled o změnách vlastního kapitálu mateřské společnosti Jihočeské papírny, a.s., Větrní za poslední tři účetní období v mil. Kč:

	31.12.2002	31.12.2003	31.12.2004
Základní kapitál	2 444	2 444	452
Kapitálové fondy	168	168	168
Fondy ze zisku	258	258	258
HV minulých let	-1 327	-2 285	-426
HV běžného období	-958	-133	-25
Vlastní kapitál	585	452	427

Společnosti Skupiny JIP nemají mimo Skupinu JIP žádnou přímou nebo nepřímou účast nad 10 % konsolidovaného vlastního kapitálu nebo 10 % konsolidovaného čistého ročního zisku nebo ztráty konsolidačního celku.

Hospodářský výsledek připadající na jednu akcii za mateřskou společnost Jihočeské papírny, a.s., Větrní a konsolidovaně za poslední tři účetní období:

Jihočeské papírny, a.s., Větrní	Jednotka	2002	2003	2004
Hospodářský výsledek	tis.Kč	-958 162	-132 789	-24 945
Počet akcií	Ks	2 444 052	2 444 052	2 444 052
Hospodářský výsledek / akcie	Kč	-392	-54	-10

Konsolidace	Jednotka	2002	2003	2004
Hospodářský výsledek	tis.Kč	-1 784 572	-39 548	-15 651
Počet akcií	Ks	2 444 052	2 444 052	2 444 052
Hospodářský výsledek / akcie	Kč	-730	-16	-6

Jihočeské papírny, a.s., Větrní

Za poslední tři účetní období nebyla vyplacena dividenda.

Změna výše úvěrů v mil.Kč:

	2003	2004	Rozdíl
Jihočeské papírny, a.s., Větrní	146	119	-27
Konsolidace	385	304	-81

6. Zpráva představenstva o podnikatelské činnosti a o stavu jejího majetku

Hospodaření společnosti Jihočeské papírny, a.s., Větrní probíhalo tak, jak stanovila ve svém strategickém záměru valná hromada společnosti dne 26.6.2002, tj. společnost prodávala svém cenné papíry a majetkové účasti.

6.1. Stav majetku společnosti

Výsledkem tohoto úsilí je, že v majetku společnosti z nezanedbatelných aktiv zůstává pouze:

6.1.1. 100% podíl v dceřiné společnosti JIP-Papírny Větrní, a.s.

Cílem pro rok 2004 bylo dosáhnout po dvou letech ztrát alespoň mírného zisku. To se podařilo, když byl vykázán zisk ve výši 2,9 mil.Kč. Tento výsledek byl dán souhrnem celé řady faktorů, které různým způsobem a měrou ovlivňovaly hospodaření společnosti.

Společnost především čelila dalšímu poklesu cen nosného výrobního programu tj. výroby magazínových superkalandrovaných papírů. Tento pokles byl nastartován v závěru roku 2001 a přinesl v průběhu tří let pokles ceny o zhruba 15%. Příznivou zprávou do roku 2005 je obrat v tomto nepříznivém vývoji, když eurové ceny pro I.čtvrtletí 2005 vzrostly.

Vývoj ceny základní suroviny, kterou je buničina, lze celkově charakterizovat jako mírný růst s nerovnoměrným vývojem v průběhu roku tak, jak je pro buničinu dlouholetým zvykem. Ceny dalších surovin nepřinesly dramatické změny. Naproti tomu velmi výrazně (o 16%) vzrostla cena elektrické energie, což představovalo nutnost pokrýt 20 mil.Kč nákladů navíc.

Pozitivně působil i vývoj kurzu české koruny, na který je společnost velmi citlivá. Průměrné roční kurzy 2003 a 2004 se od sebe liší minimálně a pohybují se na úrovni 31,90 Kč/€ (kurz ČNB). Vývoj kurzu v průběhu roku 2004 byl odlišný. V 1.čtvrtletí dosahoval hladiny 33 Kč/€ a od II.čtvrtletí nastoupil posilující trend, který se nezastavuje ani na počátku roku 2005, kdy koruna posílila pod 30 Kč/€.

Negativní dopady vývoje cen SC papírů, buničin a energií se společnost snažila kompenzovat úsporami v nákladech. Mezi největší dosažené snížení nákladů se řadí např. 10% pokles počtu pracovníků nebo úspora téměř 10 mil. Kč na nákladech na vytápění.

Ani v roce 2004 nebyly realizovány zásadnější rozvojové investiční akce. Důvodem bylo snižování zadlužení společnosti vůči bankám, které trvalo až do konce září. K tomuto datu byla dosažena dohoda, která znamenala stabilizaci financování, zastavení splátek a tím uvolnění prostoru pro náročnější investiční akce v budoucnosti.

Plán pro rok 2005 počítá s udržení ekonomické výkonnosti na úrovni roku 2004. Na jedné straně pozitivně působí růst cen magazínových papírů, bohužel tento dopad je absorbován silící korunou a dalším významným nárůstem cen energií. Společnost bude dále pracovat na realizaci rozvojových investičních akcí s cílem pozvednou výši zisku dále od hranice „kladné nuly“.

6.1.2. 100% podíl v dceřiné společnosti JIP-Papírny Vrané spol. s r.o. „v likvidaci“

Rozhodnutí představenstva ze dne 17.9.03 o prodeji po jednotlivých částech likvidaci významně posunulo vpřed. Likvidátor již zcizil veškerý movitý a nemovitý majetek za cca 40 mil. Kč a poukázal 33 mil. Kč na účet společnosti, což umožnilo provést mimořádnou splátku části dluhu vůči ČKA. Rozdíl ponechal likvidátor jednak na probíhající soudní spor s Ligna a.s. o částku 5 mil. Kč a zbytek na náklady dokončení likvidace. Je reálná šance na úplné dokončení likvidace v roce 2005.

6.1.3. Rekreační středisko Armin v obci Lipno

Prodej rekreačního střediska Armin se dostal do závěrečné fáze. V roce 2004 se podařilo najít věrohodného zájemce za cenu 11 mil. Kč. Zájemce uhradil nevratnou zálohu ve výši 1 mil. Kč a doplatek bude ve smyslu smlouvy uhrazen k datu vyklizení objektu nájemcem. Lze očekávat, že celá transakce bude uzavřena přibližně v polovině roku 2005.

6.2. Hospodaření společnosti

Vzhledem k tomu, že mateřská společnost nevykazuje žádnou výrobní činnost, byl její hospodářský výsledek v roce 2004 ovlivněn zejména úroky z úvěrů ČKA.

6.3. Vývoj Společnosti v roce 2004

Proces prodeje majetkové účasti a pohledávky Českou konsolidační agenturou pokračoval v roce 2004 úspěšně a podle harmonogramu. Do 1. kola výběrového řízení, které ČKA vyhlásila v září se přihlásilo 9 zájemců, z nichž 7 postoupilo do 2. kola. Vítězem 2. kola, který byl vyhlášen 9.2.2005, se stala společnost SYNEX CZ, a.s. Nyní je zapotřebí schválení prodeje vládou ČR a Úřadem pro hospodářskou soutěž a doplacení zbytku kupní ceny touto společností. Poté bude majetková účast převedena a pohledávka postoupena.

7. Údaje o statutárních a dozorčích orgánech emitenta

Složení statutárních orgánů:

7.1. Mateřská společnost Jihočeské papírny, a.s., Větrní

Dozorčí rada

Jméno	Adresa	Funkce	Od (datum)	Do (datum)	RČ
Mgr. Milan Kolanda	Za černým mostem 1519, Praha 14	předseda	29.09.2003	24.10.2004	72080/0438
Mgr. David Šťastný	Střelecká 729, Valtice	místopředseda	29.09.2003		741225/4058
Ing. Josef Škarpa	Přecechtělova 2496/28, Praha 5	člen	29.09.2003	24.10.2004	751125/5851
Ing. Josef Škarpa	Přecechtělova 2496/28, Praha 5	předseda	25.10.2004		751125/5851
Ing. Luboš Fedorčák	Maškovce 16, PSC 067 32	člen	15.12.2004		750330/8681

Představenstvo

Jméno	Adresa	Funkce	Od (datum)	Do (datum)	RČ
RNDr. Ing. Miloslav Handl	Pod Parukářkou 12, Praha 3	předseda	01.11.2001		511010/155
Ing. Pavel Romanovský	Čapkova 224/4, Praha 4	místopředseda	31.10.2002		750626/3369
Ing. Lubomír Lojda	Urbinská 182, Český Krumlov	člen	04.11.2003		600703/0865

Členové dozorčí rady přijali za rok 2004 ve formě peněžitých odměn celkem 444 000 Kč

Členové představenstva ve formě peněžitých odměn přijali za rok 2004 celkem 781 169 Kč.

7.2. Dceřiné společnosti

7.2.1. JIP-Papírny Větrní, a.s.

dozorčí rada

Jméno	Adresa	Funkce	Od (datum)	Do (datum)	RČ
Ing. Josef Škarpa	Přecechtělova 2496/28, Praha 5	Předseda	13.10.2003		751125/5851
Ing. Oldřich Perutka	Rápošovská 74, Praha 9	Místopředseda	16.10.2002		610521/0056
Josef Pimý	Větrní 218	Člen	01.02.1992		530130/340

představenstvo

Jméno	Adresa	Funkce	Od (datum)	Do (datum)	RČ
RNDr. Ing. Miloslav Handl	Pod Parukářkou 12, Praha 3	Předseda	17.04.2002		511010/155
Ing. Jan Novák	Plešivec 351, Český Krumlov	Místopředseda	9.10.1997		490905/210
Ing. Jiří Peterka	U Stromovky 30, Český Krumlov	Člen	18.04.1997		521031/016
Ing. Lubomír Lojda	Urbinská 182 B, Český Krumlov	Člen	20.02.2003		600703/0865
Mgr. Jan Korčák	Větrní 360	Člen	20.02.2003		681012/0658

Členové dozorčí rady přijali za rok 2004 ve formě peněžitých odměn celkem 444 000 Kč

Členové představenstva jsou zároveň členy vedení společnosti. Ve formě peněžitých odměn přijali za rok 2004 celkem 6 041 386 Kč.

7.2.2. JIP-Papírny Vrané spol. s r.o. „v likvidaci“

Jméno	Bydliště	Funkce	RČ
Ing. Jan Klášterský	Boženy Němcové 2971, 470 01 Česká Lípa	Likvidátor od 2.5.2001	560630/1503
Ing. Lubomír Lojda	Urbinská 182B, Český Krumlov	Jednatel	600703/0865
Ing. Dalibor Kolář	Fialková 448, Jesenice	Jednatel	520414/132

Jihočeské papírny, a.s., Větrní

Likvidátor a jednatele přijali v roce 2004 od společnosti ve formě peněžitých příjmů celkem 326 tis. Kč.

7.3. Další údaje:

Počet akcií mateřské společnosti, které jsou v majetku členů představenstev a vedoucích pracovníků je 30 kusů. V majetku členů dozorčích rad je 45 akcií společnosti.

Společnosti Skupiny JIP neposkytly statutárním orgánům nebo jejich členům a členům dozorčích orgánů žádné úvěry nebo půjčky, ani ručení a jiná zajištění či plnění..

Společnosti neemitovala žádné zaměstnanecké akcie.

Principy odměňování: odměny stanovuje a schvaluje ten orgán, který jmenuje, tzn. v případě členů dozorčí rady valná hromada a v případě členů představenstva dozorčí rada.

8. Údaje o osobách odpovědných za výroční zprávu a ověření účetní závěrky

Roční účetní závěrky za roky 2002, 2003 a 2004 byly ve společnostech Jihočeské papírny, a.s. Větrní a JIP-Papírny Větrní, a.s. ověřeny auditorskou firmou SPICA AUDIT s.r.o., se sídlem Praha 2, V Tůních 11, licence KA ČR č.221 Účetní závěrka společnosti JIP-Papírny Vrané spol. s r.o. „v likvidaci“ auditu nepodléhá. Na odměnách za provedení auditu bylo auditorovi vyplaceno v Jihočeských papírnách 250.000,-Kč plus DPH a v JIP-Papírnách Větrní 350.000,-Kč plus DPH.

Údaje uvedené ve výroční zprávě odpovídají skutečnosti a žádné podstatné okolnosti, které by mohly ovlivnit přesné a správné posouzení společnosti nebyly vynechány.

Ve Větrní dne 7.4.2005

Za Jihočeské papírny, a.s., Větrní



RNDr. Ing. Miloslav Handl
předseda představenstva



Ing. Lubomír Lojda
člen představenstva

ZPRÁVA AUDITORA
O OVĚŘENÍ ÚČETNÍ ZÁVĚRKY
OBCHODNÍ SPOLEČNOSTI
Jihočeské papírny, a.s., Větřní
ZA ROK 2004

OBSAH

Čl. I. Předmět auditu a odpovědnost společnosti

- 1.1. Předmět auditu
- 1.2. Doba provádění auditu
- 1.3. Odpovědnost společnosti
- 1.4. Osoby zastupující společnost

Čl. II. Auditor a stanovení jeho odpovědnosti

- 2.1. Auditor
- 2.2. Odpovědnost auditora

Čl. III. Výrok auditora

- 3.1. Výrok auditora

Příloha.

ROZVAHA
VÝKAZ ZISKU A ZTRÁT
Příloha k účetní závěrce

Čl. I.

PŘEDMĚT AUDITU A ODPOVĚDNOST SPOLEČNOSTI

1.1. Předmět auditu

Zpráva nezávislého auditora o ověření účetní závěrky za rok 2004 obchodní firmy Jihočeské Papírny, a.s., Větrní, a.s.

Zpráva je určena pro akcionáře a členy statutárních orgánů společnosti Jihočeské papírny a.s., Větrní, zapsanými v Obchodním rejstříku vedeného Krajským soudem v Českých Budějovicích, oddíl B, číslo vložky 40.

1.2. Doba provádění auditu

Audit byl prováděn v době od října 2004 do března 2005.

1.3. Odpovědnost společnosti

Za vedení účetnictví, za jeho úplnost, průkaznost a správnost odpovídá statutární orgán účetní jednotky.

1.4. Osoby zastupující firmu

- pan RNDr. Ing. Miloslav Handl předseda představenstva, který podepsal smlouvu o provedení auditu,
- pan Ing. Lubomír Lojda, člen představenstva, který podepsal smlouvu o provedení auditu, poskytl smlouvy, výkazy, doklady a vysvětlivky,
- paní Miluše Bláhová a Alexandra Schinková, které poskytly účetní doklady a vysvětlivky.

ČI. II.

AUDITOR a STANOVENÍ JEHO ODPOVĚDNOSTI

2.1. Auditor

Zpráva je vypracována společností SPICA AUDIT s.r.o., auditorskou společností na adrese Praha 2, V Tůních 11, oprávněnou vykonávat auditorskou činnost, podle zákona o auditorech číslo 254/2000 Sb. a podle auditorských směrnic, vydaných Komorou auditorů České republiky.

2.2. Odpovědnost auditora

Povinností auditora bylo, na základě auditu provedeného v souladu s výše uvedeným zákonem a směrnicemi, vyjádřit názor na účetní závěrku a vedení účetnictví Jihočeské papírny, a.s., Větrní v roce 2004 a vypracovat Zprávu auditora za rok 2004.

Výrok auditora o ověření účetní závěrky za rok 2004 obchodní firmy Jihočeské papírny, a.s., Větrní.

Provedli jsme audit účetní závěrky v souladu se Zákonem o auditorech a Komoře auditorů České republiky a s auditorskými směrnicemi Komory auditorů České republiky.

Tyto auditorské směrnice požadují naplánování a provedení auditu tak, aby auditor získal přiměřené ujištění o tom, že účetní závěrka neobsahuje významné nesprávnosti.

Audit zahrnuje výběrovým způsobem provedené ověření úplnosti a průkaznosti částek a informací uvedených v účetní závěrce. Audit rovněž zahrnuje posouzení použitých účetních postupů a významných odhadů učiněných společností a zhodnocení celkové prezentace účetní závěrky.

Jsme přesvědčeni, že provedený audit poskytuje přiměřený podklad pro vydání výroku.

Podle našeho názoru předložená roční účetní závěrka podává ve všech významných ohledech věrný a poctivý obraz aktiv, závazků, vlastního kapitálu a finanční situace společnosti Jihočeské papírny a.s., Větrní k 31.12.2004 a výsledků hospodaření za rok 2004 v souladu se zákonem o účetnictví a příslušnými předpisy České republiky.

Výrok auditora : BEZ VÝHRAD

AUDITOR : SPICA AUDIT s.r.o.
číslo licence KAČR 221
reg. MěS Praha, OR oddíl C, vložka 46799

odpovědný auditor Ing. Janka Píšová
osvědčení vydané KAČR č. 1235



V Praze dne 5.4.2005

ROZVAHA

ke dni **31. 12. 2004**

jednotky: 1000 Kč

Rok	Měsíc	IČ
2004	1 2	0 0 0 1 2 2 9 7

Obchodní firma nebo jiný název účetní jednotky

Jihočeské papírny, a.s. Větrní
a.s.

Sídlo nebo bydliště účetní jednotky
a místo podnikání liší-li se od bydliště

Větrní č. p. 2

Označ. a	AKTIVA b	číslo řádku	Běžné účetní období			Minulé období
			Brutto	Korekce	Netto	Netto
	AKTIVA CELKEM	001	2 199 843	-1 601 159	598 684	627 657
B.	Dlouhodobý majetek	003	2 174 704	-1 580 387	594 317	594 478
B. II.	Dlouhodobý hmotný majetek	013	10 967	-3 237	7 730	7 891
B. II. 1.	Pozemky	014	1 915		1 915	1 915
B. II. 2.	Stavby	015	8 394	-2 649	5 745	5 939
B. II. 3.	Samostatné movité věci a soubory movitých věcí	016	658	- 588	70	37
B. III.	Dlouhodobý finanční majetek	023	2 163 737	-1 577 150	586 587	586 587
B. III. 1.	Podíly v ovládaných a řízených osobách	024	2 163 629	-1 577 150	586 479	586 479
B. III. 2.	Podíly v účetních jednotkách pod podstatným vlivem	025	108		108	108
B. III. 5.	Jiný dlouhodobý finanční majetek	028				
C.	Oběžná aktiva	031	25 128	-20 772	4 356	33 178
C. I.	Zásoby	032				13
C. I. 1.	Materiál	033				13
C. III.	Krátkodobé pohledávky	048	20 821	-20 772	49	31 135
C. III. 1.	Pohledávky z obchodních vztahů	049	2 119	-2 070	49	10 358
C. III. 2.	Pohledávky - ovládací a řídicí osoba	050	18 702	-18 702	0	20 488
C. III. 6.	Stát – daňové pohledávky	054				242
C. III. 7.	Krátkodobé poskytnuté zálohy	055				47
C. IV.	Krátkodobý finanční majetek	058	4 307		4 307	2 030
C. IV. 1.	Peníze	059	5		5	5
C. IV. 2.	Účty v bankách	060	4 302		4 302	2 025
D. I.	Časové rozlišení	063	11		11	1
D. I. 1.	Náklady příštích období	064	11		11	1

Označ. a	PASIVA b	číslo řádku	Běžné účetní období 5	Minulé období 6
	PASIVA CELKEM	067	598 684	627 657
A.	Vlastní kapitál	068	427 491	452 436
A. I.	Základní kapitál	069	452 150	2 444 052
A. I. 1.	Základní kapitál	070	452 150	2 444 052
A. II.	Kapitálové fondy	073	168 059	168 059
A. II. 2.	Ostatní kapitálové fondy	075	168 059	168 059
A. III.	Rezervní fondy, nedělitelný fond a ostatní fondy ze zisku	078	258 364	258 364
A. III. 1.	Zákonný rezervní fond/Nedělitelný fond	079	255 615	255 615
A. III. 2.	Statutární a ostatní fondy	080	2 749	2 749
A. IV.	Výsledek hospodaření minulých let	081	- 426 137	-2 285 250
A. IV. 2.	Neuhrazená ztráta minulých let (-)	083	- 426 137	-2 285 250
A. V. 1.	Výsledek hospodaření běžného účetního období (+/-)	084	-24 945	- 132 789
B.	Cizí zdroje	085	171 193	175 191
B. III.	Krátkodobé závazky	102	52 422	28 949
B. III. 1.	Závazky z obchodních vztahů	103	168	116
B. III. 5.	Závazky k zaměstnancům	107	80	80
B. III. 6.	Závazky ze sociálního zabezpečení a zdravotního pojištění	108	10	10
B. III. 7.	Stát – daňové závazky a dotace	109	50	20
B. III. 8.	Krátkodobé přijaté zálohy	110	1 014	
B. III. 10.	Dohadné účty pasivní	112	51 100	28 723
B. IV.	Bankovní úvěry a výpomoci	114	118 771	146 242
B. IV. 1.	Bankovní úvěry dlouhodobé	115	118 771	146 242
C. I.	Časové rozlišení	118		30
C. I. 1.	Výdaje příštích období	119		30

Sestaveno dne: 2 4 . 0 3 . 2 0 0 5		Podpisový záznam statutárního orgánu účetní jednotky nebo podpisový záznam fyzické osoby, která je účetní jednotkou RNDr. Ing. Handl Miloslav, Ing. Lojda Lubomír
Právní forma účetní jednotky akciová společnost	Předmět podnikání činnost ekonomických a organizačních poradců	Pozn.:

VÝKAZ ZISKU A ZTRÁTY
v druhovém členění
ke dni **31. 12. 2004**

jednotky: 1000 Kč

Rok	Měsíc	IČ
2004	1 2	0 0 0 1 2 2 9 7

Obchodní firma nebo jiný název účetní jednotky

Jihočeské papírny, a.s. Větřní
a.s.

Sídlo nebo bydliště účetní jednotky
a místo podnikání liší-li se od bydliště

Větřní č. p. 2

Označ.	C	číslo řádku	Skutečnost v běžném účetním období	
			sledovaném 5	minulém 6
a	b			
II.	Výkony	04	587	616
II. 1.	Tržby za prodej vlastních výrobků a služeb	05	587	616
B.	Výkonová spotřeba	08	2 206	5 148
B. 1.	Spotřeba materiálu a energie	09	19	90
B. 2.	Služby	10	2 187	5 058
+	Přidaná hodnota	11	-1 619	-4 532
C.	Osobní náklady součet	12	1 311	2 661
C. 1.	Mzdové náklady	13	241	1 291
C. 2.	Odměny členům orgánů společnosti a družstva	14	984	896
C. 3.	Náklady na sociální zabezpečení a zdravotní pojištění	15	86	460
C. 4.	Sociální náklady	16		14
D.	Daně a poplatky	17	90	25
E.	Odpisy dlouhodobého nehmotného a hmotného majetku	18	221	359
III.	Tržby z prodeje dlouhodobého majetku a materiálu	19		50 796
III. 1.	Tržby z prodeje dlouhodobého majetku	20		50 796
F.	Zůstatková cena prod. dlouhodobého majetku a materiálu	22		1 200
F. 1.	Zůstatková cena prodaného dlouhodobého majetku	23		1 200
G.	Změna stavu rezerv a opravných položek v provozní oblasti a komplexních nákladů příštích období	25	-4 235	1 838
IV.	Ostatní provozní výnosy	26	32	738
H.	Ostatní provozní náklady	27	590	1 136
*	Provozní výsledek hospodaření	30	436	39 783
VI.	Tržby z prodeje cenných papírů a podílů	31		3 361
J.	Prodané cenné papíry a podíly	32		5 086
M.	Změna stavu rezerv a opravných položek ve finanční oblasti	41		147 730
X.	Výnosové úroky	42	1	42
N.	Nákladové úroky	43	24 914	22 786
XI.	Ostatní finanční výnosy	44	2	1
O.	Ostatní finanční náklady	45	470	374
*	Finanční výsledek hospodaření	48	-25 381	- 172 572
**	Výsledek hospodaření za běžnou činnost	52	-24 945	- 132 789
***	Výsledek hospodaření za účetní období (+/-)	60	-24 945	- 132 789
****	Výsledek hospodaření před zdaněním	61	-24 945	- 132 789

Označ.	VÝKAZ ZISKU A ZTRÁTY	číslo řádku	Skutečnost v běžném účetním období	
			sledovaném	minulém
a	b		5	6

Sestaveno dne: 2 4 . 0 3 . 2 0 0 5		Podpisový záznam statutárního orgánu účetní jednotky nebo podpisový záznam fyzické osoby, která je účetní jednotkou RNDr. Ing. Handl Miloslav, Ing. Lojda Lubomír	
Právní forma účetní jednotky akciová společnost	Předmět podnikání činnost ekonomických a organizačních poradců	Pozn.:	

PŘEHLED O PENĚŽNÍCH TOCÍCH (CASH FLOW)

CASH FLOW

ke dni 31. 12. 2004

Obchodní firma nebo jiný název účetní jednotky

**Jihočeské papírny, a.s. Větrní
a.s.**

jednotky 1000 Kč

Sídlo nebo bydliště účetní jednotky
a místo podnikání liší-li se od bydliště

Větrní č. p. 2

Doručit

- 1x příslušnému finančnímu
úřadu (daňovému orgánu)
1x Okresní statistické správě
(Městské statistické správě
Praha), resp. Krajské
statistické správě

Rok	Měsíc	IČ
2004	1 2	0 0 0 1 2 2 9 7

Označ.	T E X T	Skutečnost ve sledovaném účetním období	Skutečnost v minulém účetním období
P	Stav peněžních prostředků a peněžních ekvivalentů na začátku účetního období	2 030	4 415
	Peněžní toky z hlavní výdělečné činnosti (provozní činnost)		
Z.	Účetní zisk nebo ztráta z běžné činnosti před zdaněním (do ukazatele nejsou zahrnuty účty 591 až 596)	-24 945	- 132 789
A.1.	Úpravy o nepeněžní operace	43 236	145 772
A.1.1.	Odpisy stálých aktiv (+) s výj. zúst. ceny prodaných stálých aktiv, a dále umořování opravné položky k nabytému majetku (+/-)	221	359
A.1.2.	Změna stavu opravných položek, rezerv	18 102	172 264
A.1.3.	Zisk (ztráta) z prodeje stálých aktiv (-/+) (vyúčtování do výnosů "-", do nákladů "+")		-49 595
A.1.4.	Výnosy z dividend a podílů na zisku		
A.1.5.	Vyúčtované nákladové úroky (+) s výjimkou kapitalizovaných úroků, a vyúčtované výnosové úroky (-)	24 913	22 744
A.1.6.	Úpravy o ostatní nepeněžní operace		
A.*	Čistý peněžní tok z provozní činnosti před zdaněním, změnami pracovního kapitálu a mimořádnými položkami	18 291	12 983
A.2.	Změny stavu nepeněžních složek pracovního kapitálu	36 429	-46 202
A.2.1.	Změna stavu pohledávek z provozní činnosti (+/-), aktivních účtů časového rozlišení a dohadných úctů aktivních	35 336	823
A.2.2.	Změna stavu krátkodobých závazků z provozní činnosti (+/-), pasivních účtů časového rozlišení a dohadných účtů pasivních	1 080	-47 038
A.2.3.	Změna stavu zásob (+/-)	13	13
A.2.4.	Změna stavu krátkodobého finančního majetku nespádajícího do peněžních prostředků a ekvivalentů		
A.**	Čistý peněžní tok z provozní činnosti před zdaněním a mimořádnými položkami	54 720	-33 219
A.3.	Vyplacené úroky s výjimkou kapitalizovaných úroků.(-)	-24 914	-22 786
A.4.	Přijaté úroky (+)	1	42
A.5.	Zaplacená daň z příjmů za běžnou činnost a za doměrky daně za minulá období (-)		
A.6.	Příjmy a výdaje spojené s mimoř. účet. případy, které tvoří mimořádný výsledek hosp. včetně uhrazené splatné daně z příjmů z mimořádné činnosti		
A.7.	Přijaté dividendy a podíly na zisku (+)		
A.***	Čistý peněžní tok z provozní činnosti	29 807	-55 963

Označ.	T E X T	Skutečnost ve sledovaném účetním období	Skutečnost v minulém účetním období
	Peněžní toky z investiční činnosti		
B.1.	Výdaje spojené s nabytím stálých aktiv	-59	5 084
B.2.	Příjmy z prodeje stálých aktiv		50 796
B.3.	Půjčky a úvěry spřízněným osobám		
B.***	Čistý peněžní tok vztahující se k investiční činnosti	-59	55 880
	Peněžní toky z finančních činností		
C.1.	Dopady změn dlouhodobých závazků a krátkodobých závazků spadajících do oblasti finančních činností na peněžní prostředky a ekvivalenty	-27 471	-2 302
C.2.	Dopady změn vlastního kapitálu na peněžní prostředky a peněžní ekvivalenty		
C.2.1.	Zvýšení peněžních prostředků a peněžních ekvivalentů z tit. zvýšení zákl. kapitálu, emisního ažia, event. rezervního fondu včetně složených záloh na toto zvýšení (+)		
C.2.2.	Vyplacení podílu na vlastním kapitálu společníkům (-)		
C.2.3.	Další vklady peněžních prostředků společníků a akcionářů (+)		
C.2.4.	Úhrada ztráty společníky (+)		
C.2.5.	Přímé platby na vrub fondů (-)		
C.2.6.	Vyplacené dividendy nebo podíly na zisku včet. zaplacené sráž. daně vztahující se k těmto nárokům a včetně finančního vypořádání se společníky v.o.s. a komplementáři u k.s. (-)		
C.***	Čistý peněžní tok vztahující se k finanční činnosti	-27 471	-2 302
F.	Čisté zvýšení, resp. snížení peněžních prostředků	2 277	-2 385
R.	Stav peněžních prostředků a peněžních ekvivalentů na konci období	4 307	2 030

Sestaveno dne: 2 4 . 0 3 . 2 0 0 5		Podpisový záznam statutárního orgánu účetní jednotky nebo podpisový záznam fyzické osoby, která je účetní jednotkou RNDr. Ing. Handl Miloslav, Ing. Lojda Lubomír
Právní forma účetní jednotky akciová společnost	Předmět podnikání činnost ekonomických a organizačních poradců	Pozn.:

PŘEHLED O ZMĚNÁCH VLASTNÍHO KAPITÁLU

PŘEHLED ZMĚN VK

Obchodní firma nebo jiný název účetní jednotky

ke dni **31. 12. 2004**

jednotky: 1000 Kč

Účetní jednotka doručí
 účetní závěrku současně
 s doručením daňového přiznání
 za daň z příjmů

Rok	Měsíc	IČ
2004	1 2	0 0 0 1 2 2 9 7

Sídlo nebo bydliště účetní jednotky
 a místo podnikání liší-li se od bydliště

Větní č. p. 2

BĚŽNÉ OBDOBÍ

		Počáteční zůstatek	Zvýšení	Snížení	Konečný zůstatek
A.	Základní kapitál zapsaný v obchodním rejstříku (411)	2 444 052		1 991 902	452 150
B.	Základní kapitál nezapsaný v obchodním rejstříku (419)				
C.1	Základní kapitál (411+/- 419)	2 444 052	XXX	XXX	XXX
C.2	Vlastní akcie a vlastní obchodní podíly (- 252)				
C.	Základní kapitál (C.1 + C.2)	XXX	XXX	XXX	452 150
D.	Emisní ážio (412)				
E.	Rezervní fondy (421)	255 615			255 615
F.	Ostatní fondy ze zisku (422, 423, 427)	2 749			2 749
G.	Kapitálové fondy (413)	168 059			168 059
H.	Rozdíly z přecenění nezahnuté do hospodářského výsledku				
I.	Zisk účetních období (428 + D 431)				
J.	Ztráta účetních období (429 + MD 431)	-2 418 039		-1 991 902	- 426 137
K.	Zisk/ztráta za účetní období po zdanění	XXX	XXX	XXX	-24 945
	Vlastní kapitál celkem (součet C až K)	452 436		1 991 902	427 491

Sestaveno dne: 2 4 . 0 3 . 2 0 0 5	Podpisový záznam statutárního orgánu účetní jednotky nebo podpisový záznam fyzické osoby, která je účetní jednotkou RNDr. Ing. Handl Miloslav, Ing. Lojda Lubomír	
Právní forma účetní jednotky akciová společnost	Předmět podnikání činnost ekonomických a organizačních poradců	Pozn.:

Příloha k účetní závěrce

společnosti

Jihočeské papírny, a.s., Větrní

ke dni 31.12.2004

Obsah

1. Obecné vysvětlivky k rozvaze a výkazu zisku a ztráty	3
2. Obecné údaje	3
2.1. Popis účetní jednotky	3
2.1.1. Základní údaje	3
2.1.2. Změny a dodatky provedené v uplynulém účetním období v obchodním rejstříku	3
2.1.3. Popis organizační struktury podniku a zásadní změny v průběhu účetního období.....	3
2.1.4. Představenstvo v účetním období.....	3
2.1.5. Dozorčí rada v účetním období	4
2.2. Podniky ve skupině	4
2.3. Zaměstnanci	4
2.4. Poskytnuté půjčky, záruky či jiná plnění.....	4
3. Informace o použitých účetních metodách, obecných účetních zásadách a způsobech oceňování.....	4
3.1. Použité účetní metody mající významný vliv pro posouzení situace podniku a jejich změny.....	4
3.2. Oceňování.....	4
3.2.1. Způsob oceňování nakoupených zásob	4
3.2.2. Způsob oceňování zásob vytvořených ve vlastní režii	4
3.2.3. Způsob oceňování dlouhodobého nehmotného a hmotného majetku vytvořeného vlastní činností	4
3.2.4. Způsob ocenění cenných papírů a majetkových účastí:	4
3.2.5. Způsob ocenění příchovek a přírůstků zvířat	5
3.2.6. Způsob stanovení reprodukční pořizovací ceny u majetku oceněného v této ceně v průběhu účetního období	5
3.2.7. Vedlejší pořizovací náklady zahrnované do pořizovacích cen.....	5
3.2.8. Druhy nákladů zahrnované do cen zásob stanovených na úrovni vlastních nákladů	5
3.2.9. Podstatné změny způsobu oceňování	5
3.2.10. Způsob stanovení opravných položek k majetku	5
3.2.11. Zdroj informací pro stanovení výše opravných položek-.....	5
3.2.12. Způsob stanovení odpisových plánů a použité metody pro účetní odpisy:	5
3.2.13. Způsob uplatněný při přepočtu údajů v cizích měnách:	5
4. Doplňující informace k rozvaze a výkazu zisků a ztrát.....	6
4.1. Významné položky rozvahy nebo výkazu zisků a ztrát	6
4.2. Významné události mezi datem účetní závěrky a datem, ke kterému jsou výkazy schváleny k předání mimo účetní jednotku	6
4.3. Dlouhodobý hmotný a nehmotný majetek	6
4.3.1. Rozpis na hlavní skupiny (třídy) samostatných movitých věcí:.....	6
4.3.2. Rozpis nehmotného dlouhodobého majetku	6
4.3.3. Finanční pronájem.....	6
4.3.4. Přírůstky a úbytky dlouhodobého majetku.....	6
4.3.5. Majetek neuvedený v rozvaze	7
4.3.6. Majetek zatížený zástavním právem	7
4.3.7. Majetek jehož tržní ocenění je výrazně vyšší než jeho ocenění v účetnictví	7
4.3.8. Majetkové a dlužné cenné papíry a účasti, výnosy z tohoto majetku	7
4.3.9. Krátkodobé cenné papíry	7
5. Pohledávky	7
5.1. Pohledávky po lhůtě splatnosti.....	7
5.1.1. Pohledávky k podnikům ve skupině.....	7
5.1.2. Pohledávky kryté zástavním právem i jinak ručené.....	8
6. Vlastní kapitál	8
6.1. Popis změn vlastního kapitálu.....	8
6.2. Rozdělení zisku minulého období	8
6.3. Základní kapitál.....	8
7. Závazky	8
Jihočeské papírny, a.s., Větřní, 382 11 Větřní č.2, DIČ CZ00012297, vedená u Krajského soudu v Českých Budějovicích - oddíl B, vložka 40, Bankovní spojení: Komerční banka Český Krumlov, č.ú. 109-241/0100	2

Jihočeské papírny, a.s., Větrní

7.1. Závazky po lhůtě splatnosti.....	8
7.2. Závazky k podnikům ve skupině.....	8
7.3. Závazky kryté dle zástavního práva	8
7.4. Závazky neuvedené v účetnictví, na které nebyla vytvořena rezerva	9
8. Rezervy.....	9
8.1. Významné potenciální ztráty, na které nebyla vytvořena rezerva.....	9
8.2. Rezervy zákonné (daňové).....	9
8.3. Rezervy účetní.....	9
9. Výnosy	9
9.1. Výnosy tuzemské	9
9.2. Výnosy zahraniční.....	9
10. Výdaje na výzkum a vývoj.....	9

1. Obecné vysvětlivky k rozvaze a výkazu zisku a ztráty

Tato příloha k účetní závěrce je sestavena v souladu se zákonem o účetnictví č. 563/91 Sb. a vyhláškou MFČR 500/2002 Sb., kterou se stanoví obsah účetní závěrky pro podnikatele jak vyplývá ze změn a doplnění. Peněžní údaje jsou v tisících Kč, pokud není uvedeno jinak.

2. Obecné údaje

2.1. Popis účetní jednotky

2.1.1. Základní údaje

Název: Jihočeské papírny a.s. Větrní
Sídlo: Větrní č.p.2
Identifikační číslo : 00012297
Právní forma: akciová společnost
Předmět podnikání : Činnost organizačních a ekonomických poradců
Datum vzniku: 29. prosince 1990
Rozvahový den, k němuž se účetní závěrka sestavuje: 31.12.2004
Okamžik sestavení účetní závěrky: 20.3.2005
Osoby podílející se více jak 20% na základním jmění účetní jednotky

Jméno-název	Adresa	Podíl v %	
		běžné období	minulé období
Česká konsolidační agentura		38,9%	38,9%

V průběhu měsíce února 2005 Česká konsolidační agentura ukončila výběrové řízení na prodej 38,9% podílu a pohledávky za touto společností, ve kterém zvítězila firma Synex CZ a.s.

2.1.2. Změny a dodatky provedené v uplynulém účetním období v obchodním rejstříku

Orgán	Funkce	změna	Jméno	Účinnost změny
dozorčí rada	předseda	odstoupení	Mgr. Milan Kolanda	26.10.2004
dozorčí rada	předseda	volba	Ing. Josef Škarpa	26.10.2004
dozorčí rada	člen	volba	Ing. Luboš Fedorčák	15.12.2004

Ke dni 9.8.2004 došlo ke snížení základního kapitálu z původních 2 444 052 000,- Kč na 452 149 620,- Kč a to změnou jmenovité hodnoty akcií z původních 1 000,- Kč na 185,- Kč za akcii.

2.1.3. Popis organizační struktury podniku a zásadní změny v průběhu účetního období

Organizace má dva zaměstnance – generálního a finančního ředitele.

2.1.4. Představenstvo v účetním období

Jméno	Adresa	Funkce	Od (datum)	Do (datum)
RNDr., Ing., Miloslav Handl	Pod Parukářkou 12, Praha 3	předseda	01.11.2001	
Ing., Pavel Romanovský	Čapkova 224/4, Praha 4	místopředseda	31.10.2002	
Ing., Lubomír Lojda	Urbinská 182, Český Krumlov	člen	04.11.2003	

2.1.5. Dozorčí rada v účetním období

Jméno	Adresa	Funkce	Od (datum)	Do (datum)
Mgr.,Milan Kolanda	Za Černým mostem 1519,Praha 14	předseda	29.09.2003	26.10.2004
Ing.,Josef Škarpa	Přecechtělova 2496/28, Praha 5	člen	29.09.2003	26.10.2004
Ing.,Josef Škarpa	Přecechtělova 2496/28, Praha 5	předseda	25.10.2004	
Mgr. David Šťastný	Střelecká 729, Valtice	místopředseda	29.9.2003	
Ing.,Luboš Fedorčák	Maškovce 16, PŠČ 067 32	člen	15.12.2004	

2.2. Podniky ve skupině

Podniky v nichž má společnost více jak 20% podíl na základním kapitálu

Název	Sídlo	Výše podílu v %		Výše vlastního kapitálu		Hospodářský výsledek	
		běžné období	minulé období	běžné období	minulé období	běžné období	minulé období
JIP-Papírny Větrní, a.s.	Větrní č.p.2	100	100	962 297	962 297	3	-6
JIP-Papírny Vrané, s.r.o. "v likvidaci"	Vrané nad Vltavou	100	100	77 050	77 050	11	-2

2.3. Zaměstnanci

	Průměrný počet		Osobní náklady	
	běžné období	minulé období	běžné období	minulé období
Zaměstnanci	2	2	1 311	2 661
Z toho řídicí pracovníci ^{*)}	2	2	1 311	2 661

2.4. Poskytnuté půjčky, záruky či jiná plnění

Kategorie osob	Půjčky		Ručení		Jiná plnění	
	běžné období	minulé období	běžné období	minulé období	běžné období	minulé období
JIP-Papírny Vrané,s.r.o."v likvidaci"	18 702	43 338	-	-	-	-
Ručení za úvěry JIP-Papírny Větrní, a.s.u ČSOB	-	-	-	121 337	-	-
Ručení za úvěry JIP-Papírny Větrní,a.s. u KB	-	-	45 388	73 494	-	-
Celkem	18 702	43 338	45 388	194 831	-	-

3. Informace o použitých účetních metodách, obecných účetních zásadách a způsobech oceňování

3.1. Použité účetní metody mající významný vliv pro posouzení situace podniku a jejich změny

- závazné směrnice vydané ministerstvem financí rozpracované pro potřeby společnosti
- vnitřní účetní předpisy (odpisový plán, vnitropodnikové účetnictví, inventarizace majetku, oceňování,.....)

3.2. Oceňování

3.2.1. Způsob oceňování nakoupených zásob

Nakoupené zásoby materiálu a zboží jsou oceňovány pořizovací cenou. Pořizovací cena zahrnuje veškeré náklady související s pořízením těchto zásob. Do ceny pořízení se počítá dopravné, clo, provize, pojištění atd. Pro oceňování veškerých úbytků nakoupených zásob užívá společnost metodu váženého průměru.

3.2.2. Způsob oceňování zásob vytvořených ve vlastní režii

Zásoby vytvořené ve vlastní režii nejsou žádné.

3.2.3. Způsob oceňování dlouhodobého nehmotného a hmotného majetku vytvořeného vlastní činností

Dlouhodobý nehmotný majetek vytvořený vlastní činností není žádný.

3.2.4. Způsob ocenění cenných papírů a majetkových účastí:

Cenné papíry a finanční majetek je vykázán v ceně pořízení

3.2.5. Způsob ocenění příchovek a přírůstků zvířat

Nemáme

3.2.6. Způsob stanovení reprodukční pořizovací ceny u majetku oceněného v této ceně v průběhu účetního období

V průběhu účetního období nebyl žádný majetek oceňován reprodukční cenou

3.2.7. Vedlejší pořizovací náklady zahrnované do pořizovacích cen

- Materiál: doprava, pojištění, clo, provize
- Dlouhodobý majetek: náklady na přípravu a zabezpečení do doby uvedení do užívání, úroky, doprava, pojištění, clo, provize

3.2.8. Druhy nákladů zahrnované do cen zásob stanovených na úrovni vlastních nákladů

Žádné nejsou.

3.2.9. Podstatné změny způsobu oceňování

Ve způsobu oceňování žádné změny nebyly.

3.2.10. Způsob stanovení opravných položek k majetku

Druh majetku	Opravná položka		Způsob stanovení	
	běžné období	minulé období	běžné období	minulé období
Dlouhodobý finanční majetek	1 577 150	1 577 150	dle posouzení	dle posouzení
Pohledávky po splatnosti od 3 do 6 měsíců	-	-	-	-
Pohledávky po splatnosti od 6 do 12 měsíců	-	-	-	-
Pohledávky po splatnosti nad 12 měsíců	50	137	100 % z hodnoty pohledávky	100 % z hodnoty pohledávky
Pohledávky splatné do 31. 12. 1994			-	-
Pohledávky k podnikům ve skupině	18 702	22 850	dle posouzení	dle posouzení
Pohledávky za společností v konkurzu	2 020	2 020	100 % z hodnoty pohledávky	100 % z hodnoty pohledávky
Celkem	1 597 922	1 602 157		

3.2.11. Zdroj informací pro stanovení výše opravných položek-

Druh majetku	Zdroj informací	
	běžné období	minulé období
Nehmotný majetek	-	-
Hmotný majetek	-	-
Finanční majetek	Inventarizace – posouzení hodnoty CP	inventarizace - posouzení hodnoty CP
Zásoby	Inventarizace – posouzení obrátkovosti	inventarizace - posouzení obrátkovosti
Pohledávky	Inventarizace – pravděpodobnost splacení pohledávky	inventarizace - pravděpodobnost splacení pohledávky

3.2.12. Způsob stanovení odpisových plánů a použité metody pro účetní odpisy:

U dlouhodobého majetku používáme rovnoměrné odpisy.

Roční účetní sazby:

1. odpisová skupina	28,6 %
2. odpisová skupina	13,4 %
3. odpisová skupina	6,9 %
4. odpisová skupina	3,4 %
5. odpisová skupina	2,25 %

Nehmotný majetek je odpisován dle předpokládané doby užívání

Oproti minulému roku nedošlo v odepisování k žádným změnám.

3.2.13. Způsob uplatnění při přepočtu údajů v cizích měnách:

V průběhu roku se částky v cizích měnách přepočítávají :

- dodavatelské faktury z třetích zemí kurzem ČNB dne kdy byla faktura doručena do závodu
- dodavatelské faktury z EU kurzem ČNB ze dne vystavení faktury dodavatelem
- odběratelské faktury kurzem stanoveným průměrným kurzem ČNB minulého měsíce
- banky aktuálním kurzem ČNB
- pokladny kurzem ČNB z předešlého dne
- úvěry kurzem ČNB ze dne 31.12.2004

Jihočeské papírny, a.s., Větřní

K 31.12.2004 byly všechny částky v cizích měnách pře počítány kurzem ČNB k tomuto datu a kursové rozdíly byly zúčtovány výsledkově.

4. Doplnující informace k rozvaze a výkazu zisků a ztrát

4.1. Významné položky rozvahy nebo výkazu zisků a ztrát

Položka	Hodnota		Popis	
	běžné období	minulé období	běžné období	minulé období
	-	-	-	-

4.2. Významné události mezi datem účetní závěrky a datem, ke kterému jsou výkazy schváleny k předání mimo účetní jednotku

Žádné významné události nejsou.

4.3. Dlouhodobý hmotný a nehmotný majetek

4.3.1. Rozpis na hlavní skupiny (třídy) samostatných movitých věcí:

Skupina	Pořizovací cena		Oprávký		Zůstatková cena	
	běžné období	minulé období	běžné období	minulé období	běžné období	minulé období
Budovy a stavby	8 394	8 394	2 649	2 455	5 745	5 939
Stroje, přístroje a zařízení	602	542	532	505	70	37
Inventář	56	56	56	56	0	0
Dopravní prostředky						
Celkem	9 052	8 992	3 237	3 016	5 815	5 976

4.3.2. Rozpis nehmotného dlouhodobého majetku

Skupina	Pořizovací cena		Oprávký		Zůstatková cena	
	běžné období	minulé období	běžné období	minulé období	běžné období	minulé období
Software	0	0	0	0	0	0
Ocenitelná práva	0	0	0	0	0	0
Celkem	0	0	0	0	0	0

4.3.3. Finanční pronájem

Název předmětu leasingu (skupina majetku)	Součet splátek		Uhrazené splátky		Budoucí platby			
	běžné období	minulé období	běžné období	minulé období	do 1. roku		po 1. roce	
					běžné období	minulé období	běžné období	minulé období
Celkem	0	0	0	0	0	0	0	0

4.3.4. Přírůstky a úbytky dlouhodobého majetku

Druh (třída) majetku	Přírůstky							
	běžné období				minulé období			
	poč. stav netto	nákup	výroba	jiné	poč. stav netto	nákup	výroba	jiné
Zřizovací výdaje	-	-	-	-	-	-	-	-
Ocenitelná práva	-	-	-	-	-	-	-	-
Software	-	-	-	-	-	-	-	-
Budovy	5 939	-	-	-	6 589	-	-	-
Stroje, přístroje a zařiz.	37	60	-	-	195	-	-	-
Dopravní prostředky	-	-	-	-	739	-	-	-
Inventář	-	-	-	-	-	-	-	-
Celkem	5 976	60	-	-	7 523	-	-	-

Druh (třída) majetku	Úbytky							
	běžné období				minulé období			
	odpisy	likvidace	prodej	škody	odpisy	likvidace	prodej	škody
Zřizovací výdaje	-	-	-	-	-	-	-	-
Ocenitelná práva	-	-	-	-	-	-	-	-

Jihočeské papírny, a.s., Větrní

Software	-	-	-	-	-	-	-
Budovy	194	-	-	-	203	-	447
Stroje, přístroje a zařiz.	27	-	-	-	58	-	99
Dopravní prostředky	-	-	-	-	99	-	640
Inventář	-	-	-	-	-	-	-
Celkem	221	-	-	-	360	-	1 186

4.3.5. Majetek neuvedený v rozvaze

Druh majetku	Hodnota	
	běž. období	min. období
Drobný hmot.maj.	0	0
Celkem	0	0

4.3.6. Majetek zatížený zástavním právem

Druh majetku	zastaveno ve prospěch	Netto hodnota	
		běž. období	min. období
Akcie JIP – Papírny Větrní ,a.s.	České konsolidační agentury	586 479	586 479
Celkem		586 479	586 479

Společnost má k 31.12.2004 úvěry ve výši 118 771 tis.Kč, které jsou jištěny akciemi společnosti JIP – Papírny Větrní, a.s. .

4.3.7. Majetek jehož tržní ocenění je výrazně vyšší než jeho ocenění v účetnictví

Druh majetku	Účetní ocenění		Tržní ocenění	
	běžné období	minulé období	běžné období	minulé období
	-	-	-	-
Celkem	-	-	-	-

4.3.8. Majetkové a dlužné cenné papíry a účasti, výnosy z tohoto majetku

Název a druh	Počet	Nominální hodnota	Účetní hodnota	Tržní hodnota	Opravná položka	Výnos
JIP-Papírny Větrní, a.s.	4	962 297	2 086 479	0	1 350 000	-
JIP-Papírny Vrané, s.r.o."v likvidaci		77 050	77 150	0	77 150	-
ARMIN, penzión JIP, s.r.o.		50	108	0	0	-
Celkem		1 039 397	2 163 737	0	1 427 150	-

4.3.9. Krátkodobé cenné papíry

Druh	Účetní hodnota	Tržní hodnota	Opravná položka	Výnos za běžné období
Akcie	-	-	-	-
Dluhopisy	-	-	-	-
Podílové listy	-	-	-	-
Ostatní cenné papíry	-	-	-	-
Celkem	-	-	-	-

5. Pohledávky

5.1. Pohledávky po lhůtě splatnosti

Termíny splatnosti	Brutto hodnota	
	běžné období	minulé období
od 0 do 3 měsíců po splatnosti	0	14
od 3 do 6 měsíců po splatnosti	0	0
od 6 do 12 měsíců po splatnosti	0	79
nad 12 měsíců po splatnosti	50	189
Pohledávky v konkurzu	2 020	2 020
Pohledávky k podniku ve skupině	0	8 465
Pohledávky po splatnosti do 31. 12. 1994	0	0
Celkem	2 070	10 767

5.1.1. Pohledávky k podnikům ve skupině

podnik ve skupině	brutto hodnota	
	běžné období	minulé období

Jihočeské papírny, a.s., Větřní

JIP-Papírny Vrané, s.r.o., „v likvidaci“	18 702	51 802
JIP-Papírny Větřní ,a.s.	0	1 699
Celkem	18 702	53 501

5.1.2. Pohledávky kryté zástavním právem i jinak ručené

druh krytí	brutto hodnota kryté pohledávky		krytá částka	
	běžné období	minulé období	běžné období	minulé období
Celkem	-	-	-	-

6. Vlastní kapitál

6.1. Popis změn vlastního kapitálu

popis změny	částka	
	běžné období	Minulé období
Vlastní kapitál na začátku období	452 436	585 225
Hospodářský výsledek běžného roku	-24 945	-132 789
Vlastní kapitál na konci období	427 491	452 436

6.2. Rozdělení zisku minulého období

Popis	Částka	
	běžné období	Minulé období
Neuhrazená ztráta z minulých let	-2 285 250	- 1 327 088
Zvýšení neuhrazené ztráty z minulých let	-132 789	-958 162
Snížení základního kapitálu	1 991 902	0
Celkem rozdělený zisk	-426 137	-2 285 250

6.3. Základní kapitál

Druh akcií	Počet	Nominální hodnota	Celkem	Nesplaceno	Datum splatnosti
akcie na majitele	2 444 052	0,185	452 150		
Celkem	2 444 052	0,185	452 150		

Společník	Podíl v %	Výše podílu	Nesplaceno	Datum splatnosti
Celkem	-	-	-	-

7. Závazky

7.1. Závazky po lhůtě splatnosti

Termíny splatnosti	Částka	
	běžné období	minulé období
od 0 do 6 měsíců	0	28
od 6 do 12 měsíců	0	1
nad 12 měsíců	1	0
Celkem	1	29

7.2. Závazky k podnikům ve skupině

Podnik ve skupině	Částka	
	běžné období	Minulé období
JIP-Papírny Větřní, a.s. – pohledávky	138	75
JIP-Papírny Větřní, a.s. – půjčka	0	0
Celkem	138	75

7.3. Závazky kryté dle zástavního práva

Druh závazku	Druh krytí	Výše závazku	
		běžné období	minulé období
Úvěr ČKA - ČSOB	akcie JIP-Papírny Větřní a.s.	18 221	45 691
Úvěr ČKA - Tritton	akcie JIP-Papírny Větřní a.s.	100 550	100 550
Celkem	-	118 771	146 241

Jihočeské papírny, a.s., Větrní

Výše krytí je uvedená v tabulce 4.3.6.

7.4. Závazky neuvedené v účetnictví, na které nebyla vytvořena rezerva

Druh závazku	Částka	
	běžné období	minulé období
Celkem	-	-

8. Rezervy

8.1. Významné potenciální ztráty, na které nebyla vytvořena rezerva

Popis nejisté skutečnosti	Předpoklad ztráty
Celkem	-

8.2. Rezervy zákonné (daňové)

Popis rezervy	Počáteční stav	Tvorba	Čerpání	Konečný stav
Celkem	-	-	-	-

8.3. Rezervy účetní

Popis rezervy	Počáteční stav	Tvorba	Čerpání	Konečný stav
Ostatní rezervy	0	0	0	0
Celkem	0	0	0	0

9. Výnosy

9.1. Výnosy tuzemské

Druh výnosu	Částka	
	běžné období	minulé období
Výnosy z běžné činnosti celkem	0	51 412
Tržby z prodeje služeb	587	616
Celkem tržby za prodej vlastních výrobků a služby	587	616
Tržby z prodeje dlouhodobého majetku	0	50 796
Celkem tržby z prodeje dlouhodobého majetku a materiálu	0	50 796

9.2. Výnosy zahraniční

Druh výnosu	Částka	
	běžné období	minulé období
Výnosy z běžné činnosti celkem	-	-
Celkem tržby za prodej vlastních výrobků a služby	-	-
Celkem tržby z prodeje dlouhodobého majetku a materiálu	-	-

10. Výdaje na výzkum a vývoj

Výdaje na výzkum a vývoj nebyly.

Ve Větrní dne 19.3.2005

přílohu vypracoval(a) : Bláhová Miluše,
Schinková Alexandra



RNDr. Ing. Miloslav Handl
předseda představenstva



Ing. Lubomír Lojda
člen představenstva

ZPRÁVA AUDITORA
O OVĚŘENÍ ÚČETNÍ ZÁVĚRKY
OBCHODNÍ SPOLEČNOSTI
JIP – Papírny Větřní, a.s.
ZA ROK 2004

OBSAH

Čl. I. Předmět auditu a odpovědnost společnosti

- 1.1. Předmět auditu
- 1.2. Doba provádění auditu
- 1.3. Odpovědnost společnosti
- 1.4. Osoby zastupující společnost

Čl. II. Auditor a stanovení jeho odpovědnosti

- 2.1. Auditor
- 2.2. Odpovědnost auditora

Čl. III. Výrok auditora

- 3.1. Výrok auditora

Příloha.

ROZVAHA
VÝKAZ ZISKU A ZTRÁT
Příloha k účetní závěrce

ČI. I.

PŘEDMĚT AUDITU A ODPOVĚDNOST SPOLEČNOSTI

1.1. Předmět auditu

Zpráva nezávislého auditora o ověření účetní závěrky za rok 2004 obchodní firmy JIP – Papírny Větrník, a.s.

Zpráva je určena pro akcionáře a členy statutárních orgánů společnosti JIP – Papírny Větrník, a.s. zapsanými v Obchodním rejstříku vedeného Krajským soudem v Českých Budějovicích, oddíl B, číslo vložky 477.

1.2. Doba provádění auditu

Audit byl prováděn v době od října 2004 do března 2005.

1.3. Odpovědnost společnosti

Za vedení účetnictví, za jeho úplnost, průkaznost a správnost odpovídá statutární orgán účetní jednotky.

1.4. Osoby zastupující firmu

- pan RNDr. Ing. Miloslav Handl předseda představenstva, který podepsal smlouvu o provedení auditu
- pan Ing. Lubomír Lojda, člen představenstva, který podepsal smlouvu o provedení auditu, poskytl smlouvy, výkazy, doklady a vysvětlivky.
- paní Miluše Bláhová, která poskytla účetní doklady a vysvětlivky.

Či. II.

AUDITOR a STANOVENÍ JEHO ODPOVĚDNOSTI

2.1. Auditor

Zpráva je vypracována společností SPICA AUDIT s.r.o., auditorskou společností na adrese Praha 2, V Tůních 11, oprávněnou vykonávat auditorskou činnost, podle zákona o auditorech číslo 254/2000 Sb. a podle auditorských směrnic, vydaných Komorou auditorů České republiky.

2.2. Odpovědnost auditora

Povinností auditora bylo, na základě auditu provedeného v souladu s výše uvedeným zákonem a směrnicemi, vyjádřit názor na účetní závěrku a vedení účetnictví JIP – Papírny Větrník, a.s. v roce 2004 a vypracovat Zprávu auditora za rok 2004.

Výrok auditora o ověření účetní závěrky za rok 2004 obchodní firmy JIP – Papírny Větrník, a.s.

Provedli jsme audit účetní závěrky v souladu se Zákonem o auditorech a Komoře auditorů České republiky a s auditorskými směrnicemi Komory auditorů České republiky.

Tyto auditorské směrnice požadují naplánování a provedení auditu tak, aby auditor získal přiměřené ujištění o tom, že účetní závěrka neobsahuje významné nesprávnosti.

Audit zahrnuje výběrovým způsobem provedené ověření úplnosti a průkaznosti částek a informací uvedených v účetní závěrce. Audit rovněž zahrnuje posouzení použitých účetních postupů a významných odhadů učiněných společností a zhodnocení celkové prezentace účetní závěrky.

Jsme přesvědčeni, že provedený audit poskytuje přiměřený podklad pro vydání výroku.

Podle našeho názoru předložená roční účetní závěrka podává ve všech významných ohledech věrný a poctivý obraz aktiv, závazků, vlastního kapitálu a finanční situace společnosti JIP – Papírny Větrník, a.s. k 31.12.2004 a výsledků hospodaření za rok 2004 v souladu se zákonem o účetnictví a příslušnými předpisy České republiky.

Ověřili jsme soulad informací o auditované společnosti za uplynulé období, uvedených ve výroční zprávě, s ověřovanou účetní závěrkou. Podle našeho názoru jsou tyto informace ve všech významných ohledech v souladu s touto účetní závěrkou, z níž byly převzaty.

Za úplnost a správnost zprávy o vztazích mezi propojenými osobami odpovídá statutární orgán společnosti. Ověřili jsme věcnou správnost údajů uvedených v této zprávě, a nezjistili jsme významné nesprávnosti.

Výrok auditora : BEZ VÝHRAD

AUDITOR : SPICA AUDIT s.r.o.
číslo licence KAČR 221
reg. MěS Praha, OR oddíl C, vložka 46799

odpovědný auditor Ing. Janka Píšová
osvědčení vydané KAČR č. 1235



V Praze dne 02.03.2005



AUDITOR'S REPORT
On checking the Accounting Closure
For 2004

JIP – Papírny Větrník, a.s.

I.

Subject of the audit and corporate responsibility

Subject of the audit

Independent Auditor's report on verification of the **JIP – Papírny Větrní, a.s.** Accounting Closure for 2004

The report has been prepared for the shareholders and members of statutory bodies of JIP – Papírny Větrní, a.s., registered in the Trade Register with the Regional Courts of Law in České Budějovice, part B, inlet No.477.

Address : 382 11 Větrní 2
Company Identification number : 45022526

Period of auditing

The audit was done in the period October 2004 through Marc 2005.

Corporate responsibility

The statutory body is responsible for the books, for the way the accounting has been done and for the books being complete, correct and conclusive.

II.

Auditor and his responsibility

The auditor

The report has been prepared by **SPICA AUDIT s.r.o.**- Registered Auditor entitled to undertake the activity according to Act on Auditors No. 254/2000 Col. and following the Auditor Regulations issued by the Auditors Chamber of the Czech Republic.

Auditor's responsibility

The Auditor was – based on the audit done following the above mentioned Act and Regulations – supposed to express a view in respect of the Accounting Closure and the books of JIP – Papírny Větrní a.s. of the year 2004 and prepare the Auditor's Report for 2004.

III.

AUDITOR'S STATEMENT

The Accounting Closure Audit was done following the Act on Auditors and Auditors Chamber of the Czech Republic and according to Auditor's Regulations of the Chamber. These regulations require the audit to be scheduled and done in such a way that the Auditor is reasonably sure that the accounting closure has not contained any major inaccuracies.

Audit itself includes selective verification of sums and information contained in the accounting closure being complete and correct and appraisal of accounting procedures being correct and suitable; also significant estimations done by the accounting unit are appraised as well as the total presentation of the accounting closure.

We are convinced that the audit has provided sufficient grounds for making a statement.

Based on the Accounting Closure documents presented and on checking the data (whether being correct and true), following the information received and our own findings we hereby do state that the presented Accounting Closure of JIP-Papírny Větrní a.s. – as of 31.12.2004 – has provided a true picture of the real asset and financial position of the company; it has been in proper connection to the books and it has been prepared following the accounting conducted according to the legal prescriptions valid in the Czech Republic.

AUDITOR :

SPICA AUDIT s.r.o.
Licence KAČR No. 221
reg. MěS Praha, Trade Register part C, inlet No. 46799

Ing. Janka Píšová
Auditor responsible
Licence KAČR 1235

Prague, 02.03.2005



ROZVAHA

ke dni **31. 12. 2004**
jednotky: 1000 Kč

Rok	Měsíc	IČ
2004	1 2	4 5 0 2 2 5 2 6

Obchodní firma nebo jiný název účetní jednotky

JIP-Papíry Větrní

a.s.

Sídlo nebo bydliště účetní jednotky
a místo podnikání liší-li se od bydliště

Větrní, č.p.2

Označ. a	AKTIVA b	číslo řádku	Běžné účetní období			Minulé období
			Brutto	Korekce	Netto	Netto
	AKTIVA CELKEM	001	4 182 674	-2 629 910	1 552 764	1 598 510
B.	Dlouhodobý majetek	003	3 661 900	-2 552 271	1 109 629	1 178 278
B. I.	Dlouhodobý nehmotný majetek	004	65 891	-15 492	50 399	55 408
B. I. 3.	Software	007	10 700	-10 130	570	630
B. I. 4.	Ocenitelná práva	008	49 492	-5 362	44 130	49 079
B. I. 7.	Nedokončený dlouhodobý nehmotný majetek	011	5 699		5 699	5 699
B. II.	Dlouhodobý hmotný majetek	013	3 594 995	-2 535 765	1 059 230	1 122 870
B. II. 1.	Pozemky	014	52 126	-22 453	29 673	32 601
B. II. 2.	Stavby	015	1 706 676	-1 123 899	582 777	587 438
B. II. 3.	Samostatné movité věci a soubory movitých věcí	016	1 765 913	-1 389 413	376 500	441 957
B. II. 7.	Nedokončený dlouhodobý hmotný majetek	020	62 525		62 525	58 902
B. II. 8.	Poskytnuté zálohy na dlouhodobý hmotný majetek	021	7 755		7 755	1 972
B. III.	Dlouhodobý finanční majetek	023	1 014	-1 014	0	0
B. III. 3.	Ostatní dlouhodobé cenné papíry a podíly	026	1 014	-1 014	0	0
C.	Oběžná aktiva	031	514 284	-77 639	436 645	414 932
C. I.	Zásoby	032	174 836	-14 366	160 470	180 800
C. I. 1.	Materiál	033	107 392	-9 724	97 668	92 372
C. I. 2.	Nedokončená výroba a polotovary	034	10 226		10 226	14 601
C. I. 3.	Výrobky	035	57 057	-4 642	52 415	73 635
C. I. 5.	Zboží	037	161		161	171
C. I. 6.	Poskytnuté zálohy na zásoby	038	0		0	21
C. II.	Dlouhodobé pohledávky	039	21 801		21 801	19 615
C. II. 1.	Pohledávky z obchodních vztahů	040	21 801		21 801	19 615
C. III.	Krátkodobé pohledávky	048	304 048	-63 273	240 775	184 383
C. III. 1.	Pohledávky z obchodních vztahů	049	276 355	-63 273	213 082	150 793
C. III. 6.	Stát – daňové pohledávky	054	25 302		25 302	29 373
C. III. 7.	Krátkodobé poskytnuté zálohy	055	1 925		1 925	3 579
C. III. 9.	Jiné pohledávky	057	466		466	638
C. IV.	Krátkodobý finanční majetek	058	13 599		13 599	30 134
C. IV. 1.	Peníze	059	399		399	279
C. IV. 2.	Účty v bankách	060	13 200		13 200	29 855
D. I.	Časové rozlišení	063	6 490		6 490	5 300
D. I. 1.	Náklady příštích období	064	6 425		6 425	5 299
D. I. 3.	Příjmy příštích období	066	65		65	1

Označ. a	PASIVA b	číslo řádku	Běžné účetní období 5	Minulé období 6
	PASIVA CELKEM	067	1 552 764	1 598 510
A.	Vlastní kapitál	068	1 160 602	1 157 693
A. I.	Základní kapitál	069	962 297	962 297
A. I. 1.	Základní kapitál	070	962 297	962 297
A. II.	Kapitálové fondy	073	67 383	67 383
A. II. 2.	Ostatní kapitálové fondy	075	67 383	67 383
A. III.	Rezervní fondy, nedělitelný fond a ostatní fondy ze zisku	078	171 744	171 744
A. III. 1.	Zákonný rezervní fond/Nedělitelný fond	079	171 744	171 744
A. IV.	Výsledek hospodaření minulých let	081	-43 731	-37 588
A. IV. 2.	Neuhrazená ztráta minulých let (-)	083	-43 731	-37 588
A. V. 1.	Výsledek hospodaření běžného účetního období (+/-)	084	2 909	-6 143
B.	Cizí zdroje	085	377 493	431 159
B. I.	Rezervy	086	6 426	6 675
B. I. 1.	Rezervy podle zvláštních právních předpisů	087	2 241	2 111
B. I. 4.	Ostatní rezervy	090	4 185	4 564
B. II.	Dlouhodobé závazky	091	3 137	2 609
B. II. 1.	Závazky z obchodních vztahů	092	3 137	2 609
B. III.	Krátkodobé závazky	102	182 539	182 750
B. III. 1.	Závazky z obchodních vztahů	103	157 841	158 195
B. III. 5.	Závazky k zaměstnancům	107	7 398	8 156
B. III. 6.	Závazky ze sociálního zabezpečení a zdravotního pojištění	108	4 273	4 334
B. III. 7.	Stát – daňové závazky a dotace	109	1 126	1 346
B. III. 8.	Krátkodobé přijaté zálohy	110	1 623	4 561
B. III. 10.	Dohadné účty pasivní	112	10 278	5 703
B. III. 11.	Jiné závazky	113		455
B. IV.	Bankovní úvěry a výpomoci	114	185 391	239 125
B. IV. 1.	Bankovní úvěry dlouhodobé	115		29 166
B. IV. 2.	Krátkodobé bankovní úvěry	116	185 391	209 959
C. I.	Časové rozlišení	118	14 669	9 658
C. I. 1.	Výdaje příštích období	119	14 669	9 658

Sestaveno dne: 2 8 . 0 2 . 2 0 0 5		Podpisový záznam statutárního orgánu účetní jednotky nebo podpisový záznam fyzické osoby, která je účetní jednotkou RNDr. Ing. Handl Miloslav Ing. Lubomír Lojda	
Právní forma účetní jednotky akciová společnost	Předmět podnikání výroba, zpracování a prodej papírenských výrobků	Pozn.:	

VÝKAZ ZISKU A ZTRÁTY
v druhovém členění
ke dni **31.12.2004**
jednotky: 1000 Kč

Obchodní firma nebo jiný název účetní jednotky

JIP-Papíry Větrní

a.s.

Sídlo nebo bydliště účetní jednotky
a místo podnikání liší-li se od bydliště

Větrní, č.p.2

Rok	Měsíc	IČ
2004	1 2	4 5 0 2 2 5 2 6

Označ.	C	číslo řádku	Skutečnost v běžném účetním období	
			sledovaném 5	minulém 6
a	b			
I.	Tržby za prodej zboží	01	3 519	1 799
A.	Náklady vynaložené na prodané zboží	02	3 613	1 783
+	Obchodní marže	03	-94	16
II.	Výkony	04	1 529 155	1 538 448
II. 1.	Tržby za prodej vlastních výrobků a služeb	05	1 515 474	1 469 398
II. 2.	Změna stavu zásob vlastní činnosti	06	-20 758	34 125
II. 3.	Aktivace	07	34 439	34 925
B.	Výkonová spotřeba	08	1 219 563	1 185 695
B. 1.	Spotřeba materiálu a energie	09	1 064 873	1 037 646
B. 2.	Služby	10	154 690	148 049
+	Přidaná hodnota	11	309 498	352 769
C.	Osobní náklady součet	12	170 641	181 503
C. 1.	Mzdové náklady	13	118 636	127 422
C. 2.	Odměny členům orgánů společnosti a družstva	14	1 128	1 325
C. 3.	Náklady na sociální zabezpečení a zdravotní pojištění	15	42 719	45 311
C. 4.	Sociální náklady	16	8 158	7 445
D.	Daně a poplatky	17	4 793	3 413
E.	Odpisy dlouhodobého nehmotného a hmotného majetku	18	151 729	137 884
III.	Tržby z prodeje dlouhodobého majetku a materiálu	19	50 204	10 224
III. 1.	Tržby z prodeje dlouhodobého majetku	20	48 272	7 827
III. 2.	Tržby z prodeje materiálu	21	1 932	2 397
F.	Zůstatková cena prod. dlouhodobého majetku a materiálu	22	93 780	19 153
F. 1.	Zůstatková cena prodaného dlouhodobého majetku	23	92 241	10 183
F. 2.	Prodaný materiál	24	1 539	8 970
G.	Změna stavu rezerv a opravných položek v provozní oblasti a komplexních nákladů příštích období	25	- 166 602	-22 849
IV.	Ostatní provozní výnosy	26	32 095	105 946
H.	Ostatní provozní náklady	27	103 800	124 980
*	Provozní výsledek hospodaření	30	33 656	24 855
M.	Změna stavu rezerv a opravných položek ve finanční oblasti	41	- 379	1 172
X.	Výnosové úroky	42	221	375
N.	Nákladové úroky	43	9 143	12 090
XI.	Ostatní finanční výnosy	44	22 790	23 740
Q.	Ostatní finanční náklady	45	44 994	41 851
*	Finanční výsledek hospodaření	48	-30 747	-30 998
**	Výsledek hospodaření za běžnou činnost	52	2 909	-6 143

Označ.	VÝKAZ ZISKU A ZTRÁTY	číslo řádku	Skutečnost v běžném účetním období	
			sledovaném	minulém
a	b		5	6
***	Výsledek hospodaření za účetní období (+/-)	60	2 909	-6 143
****	Výsledek hospodaření před zdaněním	61	2 909	-6 143
Sestaveno dne: 2 8 . 0 2 . 2 0 0 5		Podpisový záznam statutárního orgánu účetní jednotky nebo podpisový záznam fyzické osoby, která je účetní jednotkou RNDr. Ing. Handl Miloslav Ing. Lubomír Lojda		
Právní forma účetní jednotky akciová společnost		Předmět podnikání výroba, zpracování a prodej papírenských výrobků	Pozn.:	

PŘEHLED O PENĚŽNÍCH TOCÍCH (CASH FLOW)

CASH FLOW

Obchodní firma nebo jiný název účetní jednotky

ke dni **31. 12. 2004**

JIP-Papíry Větrní

jednotky 1000 Kč

a.s.

Doručit
1x příslušnému finančnímu
úřadu (daňovému orgánu)
1x Okresní statistické správě
(Městské statistické správě
Praha), resp. Krajské
statistické správě

Rok	Měsíc	IČ								
2004	1	2	4	5	0	2	2	5	2	6

Sídlo nebo bydliště účetní jednotky
a místo podnikání liší-li se od bydliště

Větrní, č.p.2

Označ.	T E X T	Skutečnost ve sledovaném účetním období	Skutečnost v minulém účetním období
P	Stav peněžních prostředků a peněžních ekvivalentů na začátku účetního období	30 134	23 802
	Peněžní toky z hlavní výdělečné činnosti (provozní činnost)		
Z.	Účetní zisk nebo ztráta z běžné činnosti před zdaněním (do ukazatele nejsou zahrnuty účty 591 až 596)	2 909	-6 142
A.1.	Úpravy o nepeněžní operace	46 035	130 232
A.1.1.	Odpisy stálých aktiv (+) s výj. zúst. ceny prodaných stálých aktiv, a dále umořování opravné položky k nabytému majetku (+/-)	151 729	137 884
A.1.2.	Změna stavu opravných položek, rezerv	- 158 585	-21 722
A.1.3.	Zisk (ztráta) z prodeje stálých aktiv (-/+) (vyúčtování do výnosů "-", do nákladů "+")	43 969	2 355
A.1.4.	Výnosy z dividend a podílů na zisku		
A.1.5.	Vyúčtované nákladové úroky (+) s výjimkou kapitalizovaných úroků, a vyúčtované výnosové úroky (-)	8 922	11 715
A.1.6.	Úpravy o ostatní nepeněžní operace		
A.*	Čistý peněžní tok z provozní činnosti před zdaněním, změnami pracovního kapitálu a mimořádnými položkami	48 944	124 090
A.2.	Změny stavu nepeněžních složek pracovního kapitálu	2 449	42 108
A.2.1.	Změna stavu pohledávek z provozní činnosti (+/-), aktivních účtů časového rozlišení a dohadných úctů aktivních	-8 976	78 967
A.2.2.	Změna stavu krátkodobých závazků z provozní činnosti (+/-), pasivních účtů časového rozlišení a dohadných účtů pasivních	-4 786	-17 158
A.2.3.	Změna stavu zásob (+/-)	16 211	-19 701
A.2.4.	Změna stavu krátkodobého finančního majetku nespádajícího do peněžních prostředků a ekvivalentů		
A.**	Čistý peněžní tok z provozní činnosti před zdaněním a mimořádnými položkami	51 393	166 198
A.3.	Vyplacené úroky s výjimkou kapitalizovaných úroků.(-)	-9 143	-12 090
A.4.	Přijaté úroky (+)	222	375
A.5.	Zaplacená daň z příjmů za běžnou činnost a za doměrky daně za minulá období (-)	58	-14
A.6.	Příjmy a výdaje spojené s mimoř. účet. případy, které tvoří mimořádný výsledek hosp. včetně uhrazené splatné daně z příjmů z mimořádné činnosti	0	0
A.7.	Přijaté dividendy a podíly na zisku (+)		
A.***	Čistý peněžní tok z provozní činnosti	42 530	154 469

Označ.	T E X T	Skutečnost ve sledovaném účetním období	Skutečnost v minulém účetním období
	Peněžní toky z investiční činnosti		
B.1.	Výdaje spojené s nabytím stálých aktiv	-54 131	-94 806
B.2.	Příjmy z prodeje stálých aktiv	48 272	7 827
B.3.	Půjčky a úvěry spřízněným osobám		
B.***	Čistý peněžní tok vztahující se k investiční činnosti	-5 859	-86 979
	Peněžní toky z finančních činností		
C.1.	Dopady změn dlouhodobých závazků a krátkodobých závazků spadajících do oblasti finančních činností na peněžní prostředky a ekvivalenty	-53 206	-61 158
C.2.	Dopady změn vlastního kapitálu na peněžní prostředky a peněžní ekvivalenty	0	0
C.2.1.	Zvýšení peněžních prostředků a peněžních ekvivalentů z tit. zvýšení zákl. kapitálu, emisního ažia, event. rezervního fondu včetně složených záloh na toto zvýšení (+)		
C.2.2.	Vyplacení podílu na vlastním kapitálu společníkům (-)	0	0
C.2.3.	Další vklady peněžních prostředků společníků a akcionářů (+)		
C.2.4.	Úhrada ztráty společníky (+)		
C.2.5.	Přímé platby na vrub fondů (-)		
C.2.6.	Vyplacené dividendy nebo podíly na zisku včet. zaplacené sráž. daně vztahující se k těmto nárokům a včetně finančního vypořádání se společníky v.o.s. a komplementáři u k.s. (-)		
C.***	Čistý peněžní tok vztahující se k finanční činnosti	-53 206	-61 158
F.	Čisté zvýšení, resp. snížení peněžních prostředků	-16 535	6 332
R.	Stav peněžních prostředků a peněžních ekvivalentů na konci období	13 599	30 134

Sestaveno dne: 2 8 . 0 2 . 2 0 0 5		Podpisový záznam statutárního orgánu účetní jednotky nebo podpisový záznam fyzické osoby, která je účetní jednotkou RNDr.Ing. Handl Miloslav Ing. Lubomír Lojda
Právní forma účetní jednotky akciová společnost	Předmět podnikání výroba,zpracování a prodej papírenských výrobků	Pozn.:

PŘEHLED O ZMĚNÁCH VLASTNÍHO KAPITÁLU

PŘEHLED ZMĚN VK

Obchodní firma nebo jiný název účetní jednotky

ke dni **31. 12. 2004**

JIP-Papíry Větřní

jednotky: 1000 Kč

a.s.

Účetní jednotka doručí
účetní závěrku současně
s doručením daňového přiznání
za daň z příjmů

Rok	Měsíc	IČ
2004	1 2	4 5 0 2 2 5 2 6

Sídlo nebo bydliště účetní jednotky
a místo podnikání liší-li se od bydliště

Větřní, č.p.2

BĚŽNÉ OBDOBÍ

		Počáteční zůstatek	Zvýšení	Snížení	Konečný zůstatek
A.	Základní kapitál zapsaný v obchodním rejstříku (411)	962 297			962 297
B.	Základní kapitál nezapsaný v obchodním rejstříku (419)				
C.1	Základní kapitál (411+/- 419)	962 297	XXX	XXX	XXX
C.2	Vlastní akcie a vlastní obchodní podíly (- 252)				
C.	Základní kapitál (C.1 + C.2)	XXX	XXX	XXX	962 297
D.	Emisní ážio (412)				
E.	Rezervní fondy (421)	171 744			171 744
F.	Ostatní fondy ze zisku (422, 423, 427)				
G.	Kapitálové fondy (413)	67 383			67 383
H.	Rozdíly z přecenění nezahrnuté do hospodářského výsledku				
I.	Zisk účetních období (428 + D 431)				
J.	Ztráta účetních období (429 + MD 431)	-43 731			-43 731
K.	Zisk/ztráta za účetní období po zdanění	XXX	XXX	XXX	2 909
	Vlastní kapitál celkem (součet C až K)	1 157 693		1 014	1 160 602

Sestaveno dne: <p style="text-align: center;">2 8 . 0 2 . 2 0 0 5</p>	Podpisový záznam statutárního orgánu účetní jednotky nebo podpisový záznam fyzické osoby, která je účetní jednotkou <p style="text-align: center;">RNDr.Ing. Handl Miloslav Ing. Lubomír Lojda</p>
Právní forma účetní jednotky <p>akciová společnost</p>	Předmět podnikání <p>výroba,zpracování a prodej papírenských výrobků</p>
Pozn.:	

BALANCE SHEET

at day 31.12.2004.....

in CZK - unit: 1000 Kč

Year	Month	ID number
2004	1 2	4 5 0 2 2 5 2 6

Business firm

JIP-Papírný Větrní

a.s.

Company address

Větrní, č.p.2

Mark a	ASSETS b	line number	Current accounting period			Old accounting period
			Gross	Correction	Net	Net
	TOTAL ASSETS	001	4 182 674	-2 629 910	1 552 764	1 598 510
B.	Long-term property	003	3 661 900	-2 552 271	1 109 629	1 178 278
B. I.	Intangible assets	004	65 891	-15 492	50 399	55 408
B. I. 3.	Software	007	10 700	-10 130	570	630
B. I. 4.	Patents, rights and royalties	008	49 492	-5 362	44 130	49 079
B. I. 7.	Intangibles in progress	011	5 699		5 699	5 699
B. II.	Tangible assets	013	3 594 995	-2 535 765	1 059 230	1 122 870
B. II. 1.	Land	014	52 126	-22 453	29 673	32 601
B. II. 2.	Buildings	015	1 706 676	-1 123 899	582 777	587 438
B. II. 3.	Separate movable items and groups of movable items	016	1 765 913	-1 389 413	376 500	441 957
B. II. 7.	Non finished tangible fixed property	020	62 525		62 525	58 902
B. II. 8.	Advances for tangible and intangible fixed property	021	7 755		7 755	1 972
B. III.	Financial fixed property	023	1 014	-1 014	0	0
B. III. 3.	Other securities and investments	026	1 014	-1 014	0	0
C.	CURRENT ASSETS	031	514 284	-77 639	436 645	414 932
C. I.	INVENTORY	032	174 836	-14 366	160 470	180 800
C. I. 1.	Materials	033	107 392	-9 724	97 668	92 372
C. I. 2.	Work-in-progress and semi-finished production	034	10 226		10 226	14 601
C. I. 3.	Finished products	035	57 057	-4 642	52 415	73 635
C. I. 5.	Goods	037	161		161	171
C. I. 6.	Advances for inventory	038	0		0	21
C. II.	Long-terms receivables	039	21 801		21 801	19 615
C. II. 1.	Trade receivables	040	21 801		21 801	19 615
C. III.	Short-terms receivables	048	304 048	-63 273	240 775	184 383
C. III. 1.	Trade receivables	049	276 355	-63 273	213 082	150 793
C. III. 6.	Receivables from taxes	054	25 302		25 302	29 373
C. III. 7.	Short term advances	055	1 925		1 925	3 579
C. III. 9.	Other receivables	057	466		466	638
C. IV.	Short-term financial assets	058	13 599		13 599	30 134
C. IV. 1.	Cash	059	399		399	279
C. IV. 2.	Bank accounts	060	13 200		13 200	29 855
D. I.	Temporary accounts of assets	063	6 490		6 490	5 300
D. I. 1.	Complex prepaid expenses	064	6 425		6 425	5 299
D. I. 3.	Unbilled revenues	066	65		65	1

Mark a	LIABILITIES b	line number	Current accounting period Net	Old accounting period Net
	TOTAL CAPITAL AND LIABILITIES	067	1 552 764	1 598 510
A.	Capital	068	1 160 602	1 157 693
A. I.	Stated capital	069	962 297	962 297
A. I. 1.	Stated capital	070	962 297	962 297
A. II.	Capital funds	073	67 383	67 383
A. II. 2.	Other capital funds	075	67 383	67 383
A. III.	Reserve funds, indivisible fund and other funds	078	171 744	171 744
A. III. 1.	Legal reserve fund/Indivisible fund	079	171 744	171 744
A. IV.	Retained earnings	081	-43 731	-37 588
A. IV. 2.	Retained losses of previous years	083	-43 731	-37 588
A. V. 1.	Profit / loss of current accounting period	084	2 909	-6 143
B.	Liabilities	085	377 493	431 159
B. I.	Reserves	086	6 426	6 675
B. I. 1.	Reserves meanly special legal regulations	087	2 241	2 111
B. I. 4.	Others reserves	090	4 185	4 564
B. II.	Long-term liabilities	091	3 137	2 609
B. II. 1.	Payables from trade relationship	092	3 137	2 609
B. III.	SHORT-TERM LIABILITIES	102	182 539	182 750
B. III. 1.	Trade payables	103	157 841	158 195
B. III. 5.	Payables to employees	107	7 398	8 156
B. III. 6.	Payables to social security and health insurance	108	4 273	4 334
B. III. 7.	Taxes payable and subsidies	109	1 126	1 346
B. III. 8.	Other payables	110	1 623	4 561
B. III. 10.	Contingencies	112	10 278	5 703
B. III. 11.	Other payables	113		455
B. IV.	BANK LOANS AND SHORT-TERM NOTES	114	185 391	239 125
B. IV. 1.	Long-term bank loans	115		29 166
B. IV. 2.	Short-term bank loans	116	185 391	209 959
C. I.	Accruals	118	14 669	9 658
C. I. 1.	Accruals	119	14 669	9 658

Date of compilation: 2 8 . 0 2 . 2 0 0 5		Signature of statutory person or natural person RNDr. Ing. Handl Miloslav Ing. Lubomír Lojda	
Legal form a.s.	Business Objective Production, processing and sale of paper products	Comment:	

PROFIT AND LOSS STATEMENT
in Full range
at day 31.12.2004.
in CZK - unit: 1000 Kč

Business firm

JIP-Papírny Větrní

a.s.

Company address

Větrní, č.p.2

Year	Month	ID number
2004	1 2	45022526

Mark	ASSETS	line number	Current accounting period	
			Current accounting period Net	Old accounting period Net
a	b			
I.	Revenues from goods sold	01	3 519	1 799
A.	Costs of goods sold	02	3 613	1 783
+	Sale margin	03	-94	16
II.	Production	04	1 529 155	1 538 448
II. 1.	Revenues from finished products and services	05	1 515 474	1 469 398
II. 2.	Changes in inventory of own production	06	-20 758	34 125
II. 3.	Capitalization (of own work)	07	34 439	34 925
B.	Consumption from production	08	1 219 563	1 185 695
B. 1.	Consumption of material and energy	09	1 064 873	1 037 646
B. 2.	Services	10	154 690	148 049
+	Value added	11	309 498	352 769
C.	Personnel expenses	12	170 641	181 503
C. 1.	Wages and salaries	13	118 636	127 422
C. 2.	Bonuses to board members	14	1 128	1 325
C. 3.	Social insurance and health insurance	15	42 719	45 311
C. 4.	Other social expenses	16	8 158	7 445
D.	Taxes and fees	17	4 793	3 413
E.	Amortization of intangible and tangible	18	151 729	137 884
III.	Revenues from intangibles, tangibles a and material sold	19	50 204	10 224
III. 1.	Revenues from intangibles, tangibles sold	20	48 272	7 827
III. 2.	Revenues from material sold	21	1 932	2 397
F.	Net book value of intangibles, tangibles a and material sold	22	93 780	19 153
F. 1.	Net book value of intangibles, tangibles sold	23	92 241	10 183
F. 2.	Material sold	24	1 539	8 970
G.	Changes in reserves and adjusting items in operating area and complex prepaid expenses	25	- 166 602	-22 849
IV.	Other operational revenues	26	32 095	105 946
H.	Other operational expenses	27	103 800	124 980
*	NET OPERATING RESULT	30	33 656	24 855
M.	Reversal of financial reserves	41	- 379	1 172
X.	Interest revenues	42	221	375
N.	Interest expenses	43	9 143	12 090
XI.	Other financial revenues	44	22 790	23 740
Q.	Other financial expenses	45	44 994	41 851
*	NET RESULT FROM FINANCIAL ACTIVITIES	48	-30 747	-30 998
**	NET RESULT AFTER TAXES FROM NORMAL ACTIVITY	52	2 909	-6 143

Mark	PROFIT AND LOSS STATEMENT	line number	Current accounting period	
			Current accounting period	Old accounting period
a	b		Net	Net
***	NET PROFIT (LOSS) FOR THE ACCOUNTING PERIOD	60	2 909	-6 143
****	NET PROFIT (LOSS) AFTER TAXES	61	2 909	-6 143
Date of compilation: 2 8 . 0 2 . 2 0 0 5		Signature of statutory person or natural person RNDr. Ing. Handl Miloslav Ing. Lubomír Lojda		
Legal form a.s.	Business Objective Production, processing and sale of paper products	Comment:		

CASH FLOW

CASH FLOW

at day 31.12.2004

in CZK unit 1000 Kč

Deliver
1x authorized revenue
authority
1x for "Okresní statistické správě"
(Městské statistické správě
Praha)

Year	Month	ID number
2004	1 2	4 5 0 2 2 5 2 6

Business firm

JIP-Papírny Větrní

a.s.

Company address

Větrní, č.p.2

Mark	T E X T	in current account period	in old account period
P	Cash and cash equivalents at beginning of period	30 134	23 802
	Operating activities		
Z.	Pre-tax profit / loss from normal activity (without accounts no. 591-596)	2 909	-6 142
A.1.	Adjustments by non-cash transactions	46 035	130 232
A.1.1.	Depreciation, amortization and writing-off	151 729	137 884
A.1.2.	Change in adjustments, reserves and temporary accounts	- 158 585	-21 722
A.1.3.	Gain/loss on fixed assets retirements	43 969	2 355
A.1.4.	Interest expenses and revenues		
A.1.5.	Accounted cost interests exclude capitalized	8 922	11 715
A.1.6.	Adjustments by other non-cash transactions		
A.*	Net cash provided by operating activities before taxes, changes in working capital and extraordinary items	48 944	124 090
A.2.	Change in working capital	2 449	42 108
A.2.1.	Change in receivables from operational activities	-8 976	78 967
A.2.2.	Change in short-term payables from operational activities	-4 786	-17 158
A.2.3.	Change in inventory	16 211	-19 701
A.2.4.	Change in short-term financial assets		
A.**	Net cash provided by operating activities before taxes and extraordinary items	51 393	166 198
A.3.	Interest paid, excl. capitalized interests	-9 143	-12 090
A.4.	Interest received	222	375
A.5.	Income taxes paid	58	-14
A.6.	Revenues and expenses related to extraordinary items	0	0
A.7.	Profit-sharings and dividends received		
A.***	Net cash provided by operating activities	42 530	154 469

Mark	TEXT	in current account Period	in old account Period
	Investing activities		
B.1.	Fixed assets acquisition	-54 131	-94 806
B.2.	Proceeds from sales of fixed assets	48 272	7 827
B.3.	Loans and credits to allied subjects		
B.***	Net cash used in investing activities	-5 859	-86 979
	Financing activities		
C.1.	Change in long-term liabilities and short-term loans	-53 206	-61 158
C.2.	Impact of changes in equity by cash	0	0
C.2.1.	Cash and cash equivalents increase by virtue of equity eventually reserve fund		
C.2.2.	Equity interests pay-outs to partners	0	0
C.2.3.	Monetary gifts and donations to core capital		
C.2.4.	Partner's loss settlement		
C.2.5.	Direct payments debited to funds		
C.2.6.	Dividends paid or participations in profits paid		
C.***	Net cash from financing activities	-53 206	-61 158
F.	Net increase/decrease in cash and cash equivalents	-16 535	6 332
R.	Cash and cash equivalents at end of period	13 599	30 134

Date of compilation: 2 8 . 0 2 . 2 0 0 5		Signature of statutory person or natural person RNDr.Ing. Handl Miloslav Ing. Lubomír Lojda	
Legal form a.s.	Business Objective Production,processing and sale of paper products	Comment:	

REVIEW ABOUT THE CHANGES OF OWNED CAPITAL

at day **31.12.2004**

in CZK unit 1000 Kč

Year	Month	ID number
2004	1 2	4 5 0 2 2 5 2 6

Accounting entity deliver
 financial statement simultaneously
 with delivering of tax return
 for income tax

REVIEW ABOUT THE CHANGES OF
OWNED CAPITAL

Business firm

JIP-Papírny Větrní

a.s.

Company address

Větrní, č.p.2

		Opening balance	Increase	Reduction	Closing balance
A.	Authorized capital in business register recorded (411)	962 297			962 297
B.	Authorized capital in business register not recorded (419)				
C.1	Authorized capital (411+/-419)	962 297	XXX	XXX	XXX
C.2	Own stocks and own business shares (- 252)				
C.	Authorized capital (C.1 + C.2)	XXX	XXX	XXX	962 297
D.	Share premium (412)				
E.	Reserve funds (421)	171 744			171 744
F.	Other funds from profit (422, 423, 427)				
G.	Capital funds (413)	67 383			67 383
H.	Differences from overestimation in economic result not included				
I.	Profit accounting periods (428 + credit side 431)				
J.	Loss accounting periods (429 + debit side 431)	-43 731			-43 731
K.	Profit/loss in accounting period after tax	XXX	XXX	XXX	2 909
	Owned capital (summation C to K)	1 157 693		1 014	1 160 602

Date of compilation: 2 8 . 0 2 . 2 0 0 5	Signature of statutory person or natural person RNDr.Ing. Handl Miloslav Ing. Lubomír Lojda
Legal form a.s.	Business Objective Production, processing and sale of paper products
Comment:	



JIP-Papírny Větrní, a.s.

Příloha k účetní závěrce

společnosti

JIP – Papírny Větrní a.s.

ke dni 31.12.2004



Obsah

1. Obecné vysvětlivky k rozvaze a výkazu zisku a ztráty	3
2. Obecné údaje	3
2.1. Popis účetní jednotky	3
2.1.1. Základní údaje	3
2.1.2. Osoby podílející se více jak 20% na základním jmění účetní jednotky	3
2.1.3. Změny a dodatky provedené v uplynulém účetním období v obchodním rejstříku	3
2.1.4. Popis organizační struktury podniku a zásadní změny v průběhu účetního období.....	3
2.1.5. Představenstvo v účetním období.....	4
2.1.6. Dozorčí rada v účetním období	4
2.2. Podniky ve skupině	4
2.3. Zaměstnanci	4
2.4. Poskytnuté půjčky, záruky či jiná plnění.....	4
3. Informace o použitých účetních metodách, obecných účetních zásadách a způsobech oceňování.....	5
3.1. Použité účetní metody mající významný vliv pro posouzení situace podniku a jejich změny.....	5
3.2. Oceňování.....	5
3.2.1. Způsob oceňování nakoupených zásob	5
3.2.2. Způsob oceňování zásob vytvořených ve vlastní režii	5
3.2.3. Způsob oceňování dlouhodobého nehmotného a hmotného majetku vytvořeného vlastní činností	5
3.2.4. Způsob ocenění cenných papírů a majetkových účastí:	5
3.2.5. Způsob ocenění příchovek a přírůstků zvířat	5
3.2.6. Způsob stanovení reprodukční pořizovací ceny u majetku oceněného v této ceně v průběhu účetního období:.....	5
3.2.7. Vedlejší pořizovací náklady zahrnované do pořizovacích cen.....	5
3.2.8. Druhy nákladů zahrnované do cen zásob stanovených na úrovni vlastních nákladů	5
3.2.9. Podstatné změny způsobu oceňování	5
3.2.10. Způsob stanovení opravných položek k majetku	5
3.2.11. Zdroj informací pro stanovení výše opravných položek	6
3.2.12. Způsob stanovení odpisových plánů a použité metody pro účetní odpisy	6
3.2.13. Způsob uplatnění při přepočtu údajů v cizích měnách:.....	6
4. Doplnující informace k rozvaze a výkazu zisků a ztrát.....	6
4.1. Významné položky rozvahy nebo výkazu zisků a ztrát	6
4.2. Významné události mezi datem účetní závěrky a datem, ke kterému jsou výkazy schváleny k předání mimo účetní jednotku	6
4.3. Dlouhodobý hmotný a nehmotný majetek	6
4.3.1. Rozpis na hlavní skupiny (třídy) samostatných movitých věcí:.....	6
4.3.2. Rozpis nehmotného dlouhodobého majetku	7
4.3.3. Finanční pronájem.....	7
4.3.4. Přírůstky a úbytky dlouhodobého majetku.....	7
4.3.5. Majetek neuvedený v rozvaze	7
4.3.6. Majetek zatížený zástavním právem	8
4.3.7. Majetek jehož tržní ocenění je výrazně vyšší než jeho ocenění v účetnictví	8
4.3.8. Majetkové a dlužné cenné papíry a účasti, výnosy z tohoto majetku	8
4.3.9. Krátkodobé cenné papíry	8
4.3.10. Výběrové řízení na prodej majetku	8
5. Pohledávky	8
5.1. Pohledávky po lhůtě splatnosti.....	8
5.1.1. Pohledávky k podnikům ve skupině.....	9
5.1.2. Pohledávky kryté zástavním právem i jinak ručené	9
6. Vlastní kapitál	9
6.1. Popis změn vlastního kapitálu.....	9
6.2. Rozdělení zisku minulého období	9



6.3. Základní kapitál.....	9
7. Závazky	9
7.1. Závazky po lhůtě splatnosti.....	9
7.2. Závazky k podnikům ve skupině.....	10
7.3. Závazky kryté dle zástavního práva	10
7.4. Závazky neuvedené v účetnictví, na které nebyla vytvořena rezerva	10
8. Rezervy.....	10
8.1. Významné potenciální ztráty, na které nebyla vytvořena rezerva.....	10
8.2. Rezervy zákonné (daňové).....	10
8.3. Rezervy účetní.....	10
9. Výnosy	10
9.1. Výnosy tuzemské	10
9.2. Výnosy zahraniční.....	10
10. Výdaje na výzkum a vývoj.....	11

1. Obecné vysvětlivky k rozvaze a výkazu zisku a ztráty

Tato příloha k účetní závěrce je sestavena v souladu se zákonem o účetnictví č. 563/91 Sb. a vyhláškou MFČR 500/2002 Sb. Kterou se stanoví obsah účetní závěrky pro podnikatele jak vyplývá ze změn a doplnění. Peněžní údaje jsou v tisících Kč, pokud není uvedeno jinak.

2. Obecné údaje

2.1. Popis účetní jednotky

2.1.1. Základní údaje

Název: JIP – Papírny Větrní a.s.

Sídlo: Větrní č.p.2

Identifikační číslo : 45022526

Právní forma: akciová společnost

Předmět podnikání: Výroba,zpracování a prodej papírenských výrobků

Datum vzniku: 1.února 1992

Rozvahový den, k němuž se účetní závěrka sestavuje: 31.12.2004

Okamžik sestavení účetní závěrky: 21.2.2005

2.1.2. Osoby podílející se více jak 20% na základním jmění účetní jednotky

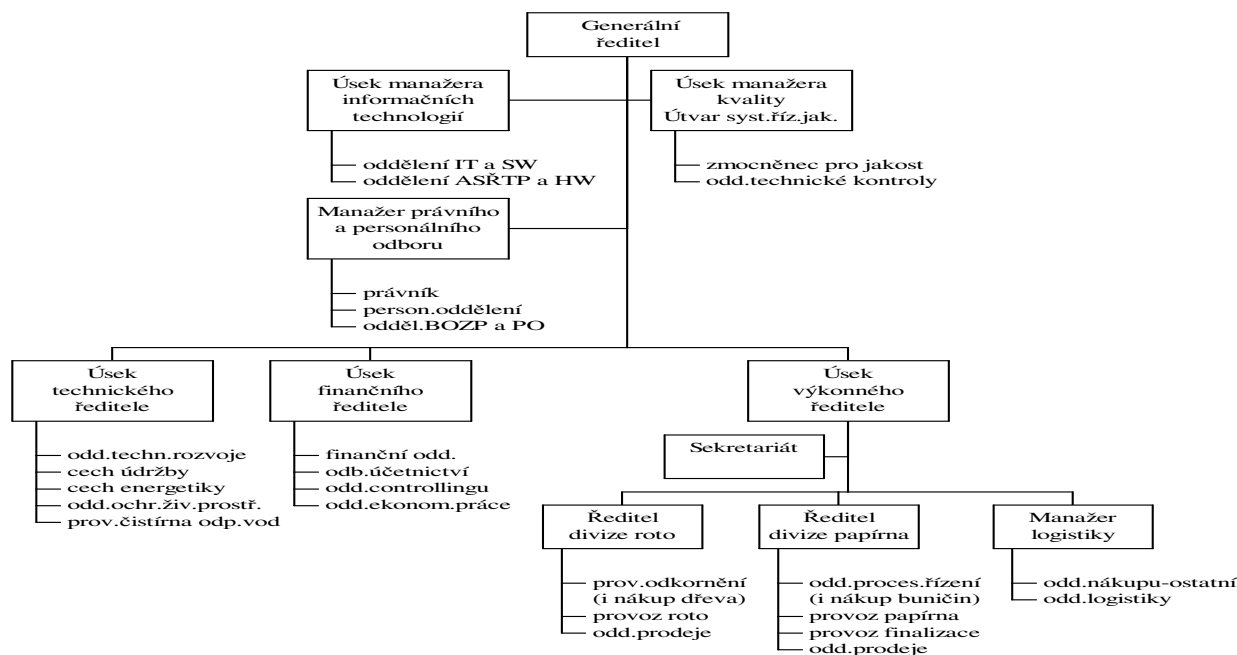
Jméno-název	Adresa	Podíl v %	
		běžné období	Minulé období
Jihočeské papírny,a.s. Větrní	Větrní č.p.2	100 %	100 %

2.1.3. Změny a dodatky provedené v uplynulém účetním období v obchodním rejstříku

K žádným změnám nedošlo

2.1.4. Popis organizační struktury podniku a zásadní změny v průběhu účetního období

Organizační struktura společnosti platná od 1.1.2004



2.1.5. Představenstvo v účetním období

Jméno	Adresa	Funkce	Od (datum)	Do (datum)
RNDr. Ing. Miloslav Handl	Pod Parukářkou 12, Praha 3	Předseda	17.04.2002	
Ing. Jan Novák	Plešivec 351, Český Krumlov	Místopředseda	9.10.1997	
Ing. Jiří Peterka	U Stromovky 30, Nové Spolí, Český Krumlov	Člen	18.04.1997	
Ing. Lubomír Lojda	Urbinská 182 B, Český Krumlov	Člen	20.02.2003	
Mgr. Jan Korčák	Větrník 360	Člen	20.02.2003	

2.1.6. Dozorčí rada v účetním období

Jméno	Adresa	Funkce	Od (datum)	Do (datum)
Ing. Josef Škarpa	Přecechtělova 2496/28, Praha 5	předseda	13.10.2003	
Ing. Oldřich Perutka	Rápošovská 74, Praha 9	místopředseda	16.10.2002	
Josef Pírný	Větrník 218	člen	01.02.1992	

2.2. Podniky ve skupině

Podniky v nichž má společnost více jak 20% podíl na základním kapitálu

Název	Sídlo	Výše podílu v %		Výše vlastního kapitálu		Hospodářský výsledek	
		běžné období	minulé období	běžné období	minulé období	běžné období	minulé období
-	-	-	-	-	-	-	-

2.3. Zaměstnanci

	Průměrný počet		Osobní náklady	
	běžné období	minulé období	běžné období	minulé období
Zaměstnanci	564	632	170 642	181 504
Z toho řídící pracovníci ¹	30	26	15 355	12 904

2.4. Poskytnuté půjčky, záruky či jiná plnění

Kategorie osob	Půjčky		Ručení		Jiná plnění	
	běžné období	minulé období	běžné období	minulé období	běžné období	minulé období
Akcionáři	-	-	-	-	-	-
Členové představenstva	-	-	-	-	-	-
Členové dozorčí rady	-	-	-	-	-	-
Celkem	-	-	-	-	-	-

¹ za řídící pracovníky se považují především ředitelé, jejich náměstci a vedoucí sekcí
 JIP-Papírny Větrník, a.s., 382 11 Větrník čp.2, DIČ CZ45022526, vedená u Krajského soudu v Českých
 Budějovicích - oddíl B, vložka 477, Bankovní spojení: Komerční banka Český Krumlov, č.ú. 9509-241/0100



3. Informace o použitých účetních metodách, obecných účetních zásadách a způsobech oceňování

3.1. Použité účetní metody mající významný vliv pro posouzení situace podniku a jejich změny

- závazné směrnice vydané ministerstvem financí rozpracované pro potřeby společnosti
- vnitřní účetní předpisy (odpisový plán, vnitropodnikové účetnictví, inventarizace majetku, oceňování,...)

3.2. Oceňování

3.2.1. Způsob oceňování nakoupených zásob

Nakoupené zásoby materiálu a zboží jsou oceňovány pořizovací cenou. Pořizovací cena zahrnuje veškeré náklady související s pořízením těchto zásob. Do ceny pořízení se počítá dopravné, clo, provize, pojištění atd. Pro oceňování veškerých úbytků nakoupených zásob užívá společnost metodu váženého průměru.

3.2.2. Způsob oceňování zásob vytvořených ve vlastní režii

Zásoby vlastní výroby tj.nedokončená výroba a hotové výroky jsou oceňovány vlastními náklady výroby (kalkulací cenou).

3.2.3. Způsob oceňování dlouhodobého nehmotného a hmotného majetku vytvořeného vlastní činností

Dlouhodobý nehmotný majetek vytvořený vlastní činností je oceňován vlastními náklady vynaloženými na pořízení.

3.2.4. Způsob ocenění cenných papírů a majetkových účastí:

Cenné papíry a finanční majetek je vykázán v ceně pořízení

3.2.5. Způsob ocenění příchovek a přírůstků zvířat

Nemáme

3.2.6. Způsob stanovení reprodukční pořizovací ceny u majetku oceněného v této ceně v průběhu účetního období:

V průběhu účetního období nebyl žádný majetek oceňován reprodukční cenou

3.2.7. Vedlejší pořizovací náklady zahrnované do pořizovacích cen

- Materiál: doprava, pojištění, clo, provize
- Dlouhodobý majetek: náklady na přípravu a zabezpečení do doby uvedení do užívání, úroky, doprava, pojištění, clo, provize

3.2.8. Druhy nákladů zahrnované do cen zásob stanovených na úrovni vlastních nákladů

Veškeré přímé náklady (suroviny, energie, mzdy, služby výrobní povahy) a nepřímé náklady (výrobní režie) bezprostředně související s vytvořením zásob nebo majetku.

3.2.9. Podstatné změny způsobu oceňování

Ve způsobu oceňování žádné změny nebyly.

3.2.10. Způsob stanovení opravných položek k majetku

Druh majetku	Opravná položka		Způsob stanovení	
	běžné období	minulé období	běžné období	minulé období
Dlouhodobý hmotný majetek	471 576	592 767	zůstatková cena a odhad zisku při prodeji	
Dlouhodobý finanční majetek	1 014	1 014	posouzení hodnoty CP	posouzení hodnoty CP
Zásoby	9 724	10 247	posouzení obrátkovosti	posouzení obrátkovosti
Výrobky	4 643		posouzení obrátkovosti	posouzení obrátkovosti
Pohledávky po splatnosti - Naše Vojsko, Polygrafia (návrh na konkurz)	0	13 510	100 % z hodnoty pohledávky a odhad prodejní ceny	100 % z hodnoty pohledávky
Pohledávky po splatnosti od 6 do 12 měsíců	1 238	2 919	50 % z hodnoty pohledávky	50 % z hodnoty pohledávky



Pohledávky po splatnosti nad 12 měsíců	56 531	86 875	100 % z hodnoty pohledávky	100 % z hodnoty pohledávky
Pohledávky splatné do 31. 12. 1994	-	-	-	-
Pohledávky k podnikům ve skupině	-	-	-	-
Pohledávky za společnostmi v konkurzu	5 504	9 630	100 % z hodnoty pohledávky	100 % z hodnoty pohledávky
Celkem	550 230	716 962		

3.2.11. Zdroj informací pro stanovení výše opravných položek

Druh majetku	Zdroj informací	
	běžné období	minulé období
Nehmotný majetek	-	-
Hmotný majetek	Inventarizace – posouzení použitelnosti , příp. hodnoty při prodeji	Inventarizace – posouzení použitelnosti , příp. hodnoty při prodeji
Finanční majetek	Inventarizace – posouzení hodnoty CP	Inventarizace – posouzení hodnoty CP
Zásoby	Inventarizace – posouzení obrátkovosti	Inventarizace – posouzení obrátkovosti
Pohledávky	Inventarizace – pravděpodobnost splacení pohledávky	Inventarizace – pravděpodobnost splacení pohledávky

3.2.12. Způsob stanovení odpisových plánů a použité metody pro účetní odpisy

U dlouhodobého majetku používáme rovnoměrné odpisy.

Roční účetní sazby:

1. odpisová skupina	28,6 %
2. odpisová skupina	13,4 %
3. odpisová skupina	6,9 %
4. odpisová skupina	3,4 %
5. odpisová skupina	2,25 %

Nehmotný majetek je odpisován dle předpokládané doby užívání

Oproti minulému roku nedošlo v odepisování k žádným změnám.

3.2.13. Způsob uplatnění při přepočtu údajů v cizích měnách:

V průběhu roku se částky v cizích měnách přepočítávají :

- dodavatelské faktury z třetích zemí kurzem ČNB dne kdy byla faktura doručena do závodu
- dodavatelské faktury z EU kurzem ČNB ze dne vystavení faktury dodavatelem
- odběratelské faktury kurzem stanoveným průměrným kurzem ČNB minulého měsíce
- banky aktuálním kurzem ČNB
- pokladny kurzem ČNB z předešlého dne
- úvěry kurzem ČNB ze dne 31.12.2004

K 31.12.2004 byly všechny částky v cizích měnách přepočítány kurzem ČNB k tomuto datu a kurzové rozdíly byly zúčtovány výsledkově.

4. Doplnující informace k rozvaze a výkazu zisků a ztrát

4.1. Významné položky rozvahy nebo výkazu zisků a ztrát

Položka	Hodnota		Popis	
	běžné období	minulé období	běžné období	minulé období
-	-	-	-	-

4.2. Významné události mezi datem účetní závěrky a datem, ke kterému jsou výkazy schváleny k předání mimo účetní jednotku

4.3. Dlouhodobý hmotný a nehmotný majetek

4.3.1. Rozpis na hlavní skupiny (třídy) samostatných movitých věcí:

Skupina	Pořizovací cena		Oprávký (bez OP)		Zůstatková cena	
	běžné období	minulé období	běžné období	minulé období	běžné období	minulé období
Budovy a stavby	1 706 676	1 836 133	701 546	715 998	1 005 130	1 120 135



Stroje, přístroje a zařízení	1 646 707	1 782 340	1 265 341	1 329 539	381 366	452 801
Inventář	3 199	3 239	2 755	2 676	444	563
Dopravní prostředky	86 046	97 596	64 764	73 794	21 282	23 802
Celkem	3 442 628	3 719 308	2 034 406	2 122 007	1 408 222	1 597 301

4.3.2. Rozpis nehmotného dlouhodobého majetku

Skupina	Pořizovací cena		Oprávký		Zůstatková cena	
	běžné období	minulé období	běžné období	minulé období	běžné období	minulé období
Software	8 646	8 598	8 076	7 968	570	630
Ocenitelná práva	49 492	49 492	5 362	412	44 130	49 080
Celkem	58 138	58 090	13 438	8 380	44 700	49 710

4.3.3. Finanční pronájem

Název předmětu leasingu (skupina majetku)	Součet splátek		Uhrazené splátky		Budoucí platby			
	běžné období	minulé období	běžné období	minulé období	do 1. roku		po 1. roce	
					běžné období	minulé období	běžné období	minulé období
Budova	80 632	80 632	63 717	54 267	9 450	9 450	7 465	16 915
Dopravní prostředky	5 652	3 086	1 832	477	1 832	1 059	1 988	1 550
Celkem	86 284	83 718	65 549	54 744	11 282	10 509	9 453	18 465

4.3.4. Přírůstky a úbytky dlouhodobého majetku

Druh (třída) majetku	Přírůstky							
	běžné období				minulé období			
	poč. stav netto	nákup	výroba	jiné	poč. stav netto	nákup	výroba	jiné
Zřizovací výdaje					-	-	-	-
Ocenitelná práva	49 080				-	49 492	-	-
Software	630	350			1 003		-	-
Budovy	1 120 135	9 084			1 158 030	9 416	-	-
Stroje, přístroje a zařiz.	452 801	33 566			516 543	30 607	-	-
Dopravní prostředky	23 802	1 725			26 913	2 141	-	-
Inventář	563				730	0	-	-
Celkem	1 647 011	44 725			1 703 219	91 656	-	-

Druh (třída) majetku	Úbytky							
	běžné období				minulé období			
	odpisy	likvidace	prodej	škody	odpisy	likvidace	prodej	škody
Zřizovací údaje					-	-	-	-
Ocenitelná práva	4 949				412	-	-	-
Software	410	302			372	120	-	-
Budovy	124 089	24 149	114 391		47 311	58 764	-	-
Stroje, přístroje a zařiz.	105 000	137 544	31 653		94 349	50 001	-	-
Dopravní prostředky	4 245	7 381	5 895		5 253	199	-	-
Inventář	119		40		167	47	-	-
Celkem	238 812	169 376	151 979		147 864	109 131	-	-

V roce 2004 se uskutečnil prodej RZ Větrník v zůstatkové hodnotě 5 076 tis.Kč, levého břehu ČOV v zůstatkové hodnotě 64 596 tis.Kč ,na tento majetek měla společnost tvořenou opravnou položku .A dále byly prodány byty v zůstatkové hodnotě 15 786 tis.Kč.

4.3.5. Majetek neuvedený v rozvaze

Druh majetku	Hodnota	
	běž. období	min. období
Drob.hmot.maj. (z leasingu)	95 273	98 473
Drob.hmot.maj.	3 144	2 121
Celkem	98 417	100 594



4.3.6. Majetek zatížený zástavním právem

	zastaveno ve prospěch	Netto hodnota		Zastavená hodnota	
		běž. období	Min. období	běž. období	min. období
čp.185 budova společenského domu	Komerční banka	-	637	-	5 323
čp.2 administrativní budova I		8 188	8 446	11 446	11 446
administrativní budova II		626	578	3 357	3 235
průmyslové objekty		15 124	15 669	60 124	60 124
pozemky		531	775	531	775
průmyslové objekty		23 606	22 144	46 647	43 406
pozemky		6 152	6 152	6 152	6 152
papírenský stroj č.7	Československá obchodní banka	0	416 178	0	968 780
ČOV technologie		0	75 002	0	864 904
skládky Lověšice		0	146 319	0	201 106
byty Polská Český Krumlov	Živnostenská banka	0	20 401	0	26 204
ČOV technologie		75 658	0	105 036	0
ČOV pozemky		18 579	0	18 579	0
Celkem		148 464	712 301	251 872	2 191 455

Na majetek ČOV zastavený ve prospěch Živnostenské Banky má společnost vytvořenou opravnou položku v celkové výši 80 234 tis.Kč

Na průmyslové objekty zastavené ve prospěch Komerční Banky má společnost vytvořenou opravnou položku ve výši 6 250 tis.Kč

4.3.7. Majetek jehož tržní ocenění je výrazně vyšší než jeho ocenění v účetnictví

Druh majetku	Účetní ocenění		Tržní ocenění	
	běžné období	minulé období	běžné období	minulé období
	-	-	-	-
Celkem	-	-	-	-

4.3.8. Majetkové a dlužné cenné papíry a účasti, výnosy z tohoto majetku

Název a druh	Počet	Nominální hodnota	Účetní hodnota	Tržní hodnota	Opravná položka	Výnos
Akcie Agrobanka v likvidaci	5	100	500	0	500	-
Akcie Agrobanka v likvidaci	341	1	341	0	341	-
Akcie Agrobanka v likvidaci	16	2	3	0	3	-
Akcie Lignocel v likvidaci	1	200	170	0	170	-
Celkem			1 014	0	1 014	-

4.3.9. Krátkodobé cenné papíry

Druh	Účetní hodnota	Tržní hodnota	Opravná položka	Výnos za běžné období
Akcie	-	-	-	-
Dluhopisy	-	-	-	-
Podílové listy	-	-	-	-
Ostatní cenné papíry	-	-	-	-
Celkem	-	-	-	-

4.3.10. Výběrové řízení na prodej majetku

Na přelomu roku 2003/2004 bylo ukončeno výběrové řízení na prodej RZ Větrník. Účetní zůstatková hodnota v době prodeje činila 5 076 tis Kč. Prodej se uskutečnil v únoru 2004 společností Lipno Invest s.r.o. celkem za 11 mil. Kč.

5. Pohledávky

5.1. Pohledávky po lhůtě splatnosti

Termíny splatnosti	Brutto hodnota
--------------------	----------------



	běžné období	minulé období
od 0 do 3 měsíců po splatnosti	32 575	31 302
od 3 do 6 měsíců po splatnosti	8 513	5 266
od 6 do 12 měsíců po splatnosti	3 280	6 928
nad 12 měsíců po splatnosti	56 173	101 937
pohledávky v konkurzu	5 504	9 630
pohledávky k podniku ve skupině	-	-
pohledávky po splatnosti do 31. 12. 1994	0	0
Celkem	106 045	155 063

5.1.1. Pohledávky k podnikům ve skupině

podnik ve skupině	brutto hodnota	
	běžné období	minulé období
Jihočeské papírny Větrní, a.s.	138	75
Jihočeské papírny Větrní, a.s. půjčka	-	-
Celkem	138	75

5.1.2. Pohledávky kryté zástavním právem i jinak ručené

druh krytí	brutto hodnota kryté pohledávky		krytá částka	
	běžné období	minulé období	běžné období	minulé období
Celkem	-	-	-	-

6. Vlastní kapitál

6.1. Popis změn vlastního kapitálu

popis změny	částka	
	běžné období	minulé období
Vlastní kapitál na začátku období	1 157 693	1 163 836
Hospodářský výsledek běžného roku	2 909	-6 143
Vlastní kapitál na konci období	1 160 602	1 157 693

6.2. Rozdělení zisku minulého období

Popis	Částka	
	běžné období	minulé období
Snížení neuhrazené ztráty z minulých let	-6 143	156 348
Příděl do zákonného rezervního fondu		
Snížení základního jmění		-962 297
Celkem rozdělený zisk/ztráta	- 6 143	-805 949

6.3. Základní kapitál

Druh akcií	Počet	Nominální hodnota	Celkem	Nesplaceno	Datum splatnosti
plně splacená akcie	1	341 251	341 251		
plně splacená akcie	1	484 367	484 367		
plně splacená akcie	1	9 240	9 240		
plně splacená akcie	1	127 439	127 439		
Celkem		962 297	962 297		

Společník	Podíl v %	Výše podílu	Nesplaceno	Datum splatnosti
Celkem	-	-	-	-

7. Závazky

7.1. Závazky po lhůtě splatnosti

Termíny splatnosti	Částka	
	běžné období	minulé období
od 0 do 6 měsíců	13	50
od 6 do 12 měsíců	-	28
nad 12 měsíců	27	9



Celkem	40	87
--------	----	----

7.2. Závazky k podnikům ve skupině

Podnik ve skupině	Částka	
	běžné období	minulé období
Jihočeské papírny Větrník, a.s.	0	1 699
Celkem	0	1 699

7.3. Závazky kryté dle zástavního práva

Druh závazku	Druh krytí	Výše závazku	
		běžné období	minulé období
Celkem	-	-	-

Výše krytí je uvedená v tabulce 4.3.6.

7.4. Závazky neuvedené v účetnictví, na které nebyla vytvořena rezerva

Druh závazku	Částka	
	běžné období	minulé období
Celkem	-	-

8. Rezervy

8.1. Významné potenciální ztráty, na které nebyla vytvořena rezerva

Popis nejisté skutečnosti	Předpoklad ztráty
Celkem	-

8.2. Rezervy zákonné (daňové)

Popis rezervy	Počáteční stav	Tvorba	Čerpání	Konečný stav
Rezerva na rekultivaci skládky	2 111	130	-	2 241
Celkem	2 111	130	-	2 241

8.3. Rezervy účetní

Popis rezervy	Počáteční stav	Tvorba	Čerpání	Konečný stav
Rezerva na soudní spory	250		250	0
Rezerva na ŘD + SZP	4 314	4 185	4 314	4 185
Ostatní rezervy	0	-	-	0
Celkem	4 564	4 185	4 564	4 185

9. Výnosy

9.1. Výnosy tuzemské

Druh výnosu	Částka	
	běžné období	minulé období
Výnosy z běžné činnosti celkem	621 520	711 902
Tržby z prodeje vlastních výrobků	523 859	567 359
Tržby z prodeje služeb	32 677	67 901
Tržby z prodeje zboží	3 519	1 799
Změna stavu NV, PTV a vlastních výrobků	- 20 758	34 125
Aktivace materiálu, služeb a dlouhodobého majetku	34 439	34 925
Celkem tržby za prodej vlastních výrobků a služby	573 736	706 109
Tržby z prodeje dlouhodobého majetku	45 852	3 396
Tržby z prodeje materiálu	1 932	2 397
Celkem tržby z prodeje dlouhodobého majetku a materiálu	47 784	5 793

9.2. Výnosy zahraniční

Druh výnosu	Částka	
	běžné období	minulé období



Výnosy z běžné činnosti celkem	961 359	838 569
Tržby z prodeje vlastních výrobků	958 939	834 138
Celkem tržby za prodej vlastních výrobků a služby	958 939	834 138
Tržby z prodeje dlouhodobého majetku	2 420	4 431
Celkem tržby z prodeje dlouhodobého majetku a materiálu	2 420	4 431

10. Výdaje na výzkum a vývoj

Výdaje na výzkum a vývoj nebyly.

Ve Větrní dne 28.2.2005

Za JIP-Papírny Větrní, a.s.

přílohu vypracoval(a)
Bláhová Miluše
Schinková Alexandra

RNDr. Ing. Miloslav Handl
předseda představenstva

Ing. Lubomír Lojda
člen představenstva



JIP-Papírny Větrní, a.s.

Výroční zpráva
společnosti
JIP-PAPÍRNY VĚTRNÍ, A.S.
za rok 2004



Komentář k účetní závěrce, finanční situaci a předpokládaném vývoji podnikání společnosti JIP-Papírny Větrní (dále jen „Společnost“)

Základní údaje

položka	Jednotka	2002	2003	2004	Plán 2005
tržby za prodej vlastních výrobků a služeb	mil.Kč	1 520,6	1 469,4	1 515,5	1 555,1
přidaná hodnota	mil.Kč	282,2	352,8	309,5	335,4
provozní hospodářský výsledek před odpisy	mil.Kč	-614,5	162,8	185,4	168,8
odpisy	mil.Kč	159,5	137,9	151,7	129,3
provozní hospodářský výsledek	mil.Kč	-774,0	24,9	33,7	39,6
hospodářský výsledek z finančních operací	mil.Kč	-31,9	-31,0	-30,7	-29,6
z toho: úroky (rozdíl mezi nákl. a výnos. Úroky)	mil.Kč	-17,1	-11,7	-8,9	-11,8
mimořádný hospodářský výsledek	mil.Kč	0	0	0	0,0
hospodářský výsledek před daní	mil.Kč	-805,9	-6,1	2,9	10,0
daň	mil.Kč	0	0	0	0,0
Hospodářský výsledek po zdanění	mil.Kč	-805,9	-6,1	2,9	10,0
Průměrný počet pracovníků	Počet	840	632	564	561
Produktivita práce z přidané hodnoty	tis. Kč / prac.	336	558	549	598
Vlastní kapitál	mil.Kč	1 163,8	1 157,7	1 160,6	1 178,0
Cizí zdroje vč. ostatních pasiv	mil.Kč	518,5	440,8	392,1	418,0
Cizí zdroje/vlastní kapitál	%	45%	38%	34%	35%
Bankovní úvěry	mil.Kč	291	239	185	226,0

Cílem pro rok 2004 bylo dosáhnout po dvou letech ztrát alespoň mírného zisku. To se podařilo, když byl vykázán zisk ve výši 2,9 mil.Kč. Tento výsledek byl dán souhrnem celé řady faktorů, které různým způsobem a měrou ovlivňovaly hospodaření společnosti.

Společnost především čelila dalšímu poklesu cen nosného výrobního programu tj. výroby magazínových superkalandrovaných papírů. Tento pokles byl nastartován v závěru roku 2001 a přinesl v průběhu tří let pokles ceny o zhruba 15%. Příznivou zprávou do roku 2005 je obrat v tomto nepříznivém vývoji, když eurové ceny pro I.čtvrtletí 2005 vzrostly.

Vývoj ceny základní suroviny, kterou je buničina, lze celkově charakterizovat jako mírný růst s nerovnoměrným vývojem v průběhu roku tak, jak je pro buničinu dlouholetým zvykem. Ceny dalších surovin nepřinesly dramatické změny. Naproti tomu velmi výrazně (o 16%) vzrostla cena elektrické energie, což představovalo nutnost pokrýt 20 mil.Kč nákladů navíc.

Pozitivně působil i vývoj kurzu české koruny, na který je společnost velmi citlivá. Průměrné roční kurzy 2003 a 2004 se od sebe liší minimálně a pohybují se na úrovni 31,90 Kč/EUR (kurz ČNB). Vývoj kurzu v průběhu roku 2004 byl odlišný. V I.čtvrtletí dosahoval hladiny 33 Kč/EUR a od II.čtvrtletí nastoupil posilující trend, který se nezastavuje ani na počátku roku 2005, kdy koruna posílila pod 30 Kč/EUR.

Negativní dopady vývoje cen SC papírů, buničin a energií se společnost snažila kompenzovat úsporami v nákladech. Mezi největší dosažené snížení nákladů se řadí např. 10% pokles počtu pracovníků nebo úspora téměř 10 mil. Kč na nákladech na vytápění.

Ani v roce 2004 nebyly realizovány zásadnější rozvojové investiční akce. Důvodem bylo snižování zadlužení společnosti vůči bankám, které trvalo až do konce září. K tomuto datu byla dosažena dohoda, která znamenala stabilizaci financování, zastavení splátek a tím uvolnění prostoru pro náročnější investiční akce v budoucnosti.

Plán pro rok 2005 počítá s udržení ekonomické výkonnosti na úrovni roku 2004. Na jedné straně pozitivně působí růst cen magazínových papírů, bohužel tento dopad je absorbován silící korunou a dalším významným nárůstem cen energií. Společnost bude dále pracovat na realizaci rozvojových investičních akcí s cílem pozvednou výši zisku dále od hranice „kladné nuly“.



JIP-Papírny Větrní, a.s.

Ve Větrní 25.2.2005

Za JIP-Papírny Větrní, a.s.

RNDr. Ing. Miloslav Handl
předseda představenstva

Ing. Lubomír Lojda
člen představenstva



JIP-Papírny Větrní, a.s.

**Zpráva
o vztazích mezi propojenými osobami
společnosti**

JIP-Papírny Větrní, a.s.

podle ustanovení § 66a) ObchZ.



1. Osoby tvořící holding

Společnost je zapsána v obchodním rejstříku vedeném Krajským soudem v Českých Budějovicích, oddíl B, vložka 477.

1.1. Ovládaná osoba

Společnost: JIP-Papírny Větrník, a.s. se sídlem Větrník čp.2, PSČ 382 11, IČ: 45022526 zapsaná v obchodním rejstříku vedeném Krajským soudem v Českých Budějovicích, oddíl B, vložka 477, zastoupená:

RNDr. Ing. Miloslavem Handlem, předsedou představenstva

a

Ing. Lubomírem Lojdou, členem představenstva

(dále jen „**Ovládaná osoba**“).

Ovládaná osoba je obchodní společnost, která se zabývá zejména výrobou, zpracováním a prodejem papírenských výrobků. Podrobně je předmět podnikání specifikován ve stanovách společnosti.

1.2. Ovládající osoba

Společnost: Jihočeské papírny, a.s. se sídlem Větrník, PSČ 382 11, IČ: 00012297, zapsaná v obchodním rejstříku vedeném Krajským soudem v Českých Budějovicích, oddíl B, vložka 40.

(dále jen „**Ovládající osoba**“).

Ovládající osoba je obchodní společnost, která se zabývá zejména činností organizačních a ekonomických poradců. Podrobně je předmět podnikání specifikován ve stanovách společnosti.

1.3. Propojená osoba

Společnost : JIP-Papírny Vrané, s.r.o., v likvidaci se sídlem Nádražní 101, Vrané nad Vltavou, PSČ 252 46, IČ: 61682837, zapsaná v obchodním rejstříku vedeném Městským soudem v Praze, oddíl C, vložka 37214

(dále jen „**Propojená osoba**“)

JIP-Papírny Vrané, s.r.o. je obchodní společnost, která se zabývala zejména výrobou papíru a výrobků z papíru. K 1.7.2000 společnost vstoupila do likvidace.

2. Vztahy mezi osobami holdingu

2.1. Způsob ovládnutí

Ovládající osoba vlastní akcie Ovládané osoby, jejichž souhrnná jmenovitá hodnota činí 100% základního kapitálu Ovládané osoby.

2.2. Personální unie

Jméno	Ovládaná osoba	Ovládající osoba	Propojená osoba
Miloslav Handl	předseda představenstva ¹	předseda představenstva	
Lubomír Lojda	člen představenstva	člen představenstva	jednatel
Josef Škarpa	předseda DR	člen DR do 26.10., předseda DR od 26.10.	

2.3. Struktura propojení

Ovládající osoba má obchodní podíl na propojené osobě JIP-Papírny Vrané, s.r.o. ve výši 100% základního kapitálu této osoby.

3. Rozhodné období

Tato zpráva je zpracována za poslední účetní období tj. za období od 1. ledna 2004 do 31. prosince 2004.

¹ Není-li uveden údaj „od“, pak vznik funkce před 1.1.2004, není-li uveden údaj „do“ trvá funkce doposud.
JIP-Papírny Větrník, a.s., 382 11 Větrník čp.2, DIČ CZ45022526, vedená u Krajského soudu v Českých Budějovicích - oddíl B, vložka 477, Bankovní spojení: Komerční banka Český Krumlov, č.ú. 9509-241/0100



4. Smlouvy a dohody uzavřené mezi osobami Holdingu

Přehled o smlouvách uzavřených (platných) v rozhodném období:

Mateřská společnost Jihočeské papírny, a.s.

Smlouva	Rok	plnění JIP-Papíren Větrní	protiplnění
Mandátní smlouva	2004	Poskytované služby	1 500 tis.Kč + DPH

5. právní úkony mezi osobami holdingu

Přehled právních úkonů učiněných v rozhodném období:

Mateřská společnost Jihočeské papírny, a.s.

Smlouva	Rok	Plnění JIP-Papírny Větrní, a.s.	Protiplnění
Faktury	2004	Správa majetku, vedení účetnictví	1 500 tis.Kč + DPH
Faktury	2004	31 tis.Kč + DPH	Přefakturace služeb

Ovládaná osoba zpracovávala pro Ovládající osobu účetní agendu. Objem vykonávaných prací nebyl v rámci účetní agendy Ovládané osoby významný.

Dodávky byly uskutečňovány za komerčních podmínek a za ceny obvyklé.

Mezi Ovládanou osobou a ostatními osobami holdingu byly provedeny zápočty pohledávek v celkové výši:

	tis.Kč
Jihočeské papírny, a.s.	1 737
JIP-Papírny Vrané, s.r.o.	0

Ovládající osoba ručí za úvěry Ovládané osoby u Komerční banky. Výše ručení činila k 31.12.2004 celkem 45 388 tis.Kč

Ovládající osoba ručí za své úvěry akciemi Ovládané osoby.

6. Opatření mezi osobami holdingu

V roce 2004 nebyla přijata žádná další opatření nspecifikovaná v předcházejících oddílech zprávy, která by měla za následek zásadnější vliv na ekonomickou pozici Ovládané osoby či jí způsobila majetkovou újmu.

7. Závěr

Tato zpráva byla zpracována statutárním orgánem Ovládané osoby, společnosti JIP-Papírny Větrní, a.s., dne 21.2.2005 a předložena k přezkoumání auditorovi. Vzhledem k tomu, že Ovládaná osoba je povinna ze zákona zpracovávat výroční zprávu, bude tato zpráva k ní přiložena jako její nedílná součást.

Ve Větrní dne 24.2.2005

Za JIP-Papírny Větrní, a.s.

RNDr. Ing. Miloslav Handl
předseda představenstva

Ing. Lubomír Lojda
člen představenstva

ROZVAHA
v plném rozsahu
ke dni 31.12.2004
(v celých tisících Kč)

Název a sídlo účetní jednotky

JIP - Papírny Vrané spol. s r.o.

Nádražní 101

Vrané nad Vltavou

IČ
6 1 6 8 2 8 3 7

Označení a	AKTIVA b	Bežné účetní období			Minulé úč. období
		Brutto 1	Korekce 2	Netto 3	Netto 4
	AKTIVA CELKEM	10 088	600	9 488	36 474
A.	Pohledávky za upsaný vlastní kapitál	0	0	0	0
B.	Stálá aktiva (B.I.+B.II.+B.III.)	193	193	0	30 714
B.I.	Dlouhodobý nehmotný majetek (součet B.I.1. až	0	0	0	0
B.I. 1.	Zřizovací výdaje	0	0	0	0
2.	Nehmotné výsledky výzkumu a vývoje	0	0	0	0
3.	Software	0	0	0	0
4.	Ocenitelná práva	0	0	0	0
5.	Goodwill	0	0	0	0
6.	Jiný dlouhodobý nehmotný majetek	0	0	0	0
7.	Nedokončený dlouhodobý nehmotný majetek	0	0	0	0
8.	Poskytnuté zálohy na dlouhodobý nehmotný majetek	0	0	0	0
B.II.	Dlouhodobý hmotný majetek (součet B.II.1. až	143	143	0	30 714
B.II. 1.	Pozemky	0	0	0	400
2.	Stavby	0	0	0	16 238
3.	Samostatné movité věci a soubory movitých věcí	143	143	0	5 643
4.	Pěstitelské celky trvalých porostů	0	0	0	0
5.	Základní stádo a tažná zvířata	0	0	0	0
6.	Jiný dlouhodobý hmotný majetek	0	0	0	0
7.	Nedokončený dlouhodobý hmotný majetek	0	0	0	0
8.	Poskytnuté zálohy na dlouhodobý hmotný majetek	0	0	0	0
9.	Oceňovací rozdíl k nabytému majetku	0	0	0	8 434
B.III.	Dlouhodobý finanční majetek (součet B.III.1. až	50	50	0	0
B.III.1.	Podíly v ovládaných a řízených osobách	0	0	0	0
2.	Podíly v účetních jednotkách s podstatným vlivem	0	0	0	0
3.	Ostatní dlouhodobé cenné papíry a podíly	50	50	0	0
4.	Půjčky a úvěry ovládaným osobám a jednot. s podst.	0	0	0	0
5.	Jiný dlouhodobý finanční majetek	0	0	0	0
6.	Pořizovaný dlouhodobý finanční majetek	0	0	0	0
7.	Poskytnuté zálohy na dlouhodobý finanční majetek	0	0	0	0

Označení a	AKTIVA b	Bežné účetní období			Minulé úč. období
		Brutto 1	Korekce 2	Netto 3	Netto 4
C.	Oběžná aktiva (C.I.+C.II.+C.III.+C.IV.)	9 830	407	9 423	5 759
C.I.	Zásoby	0	0	0	0
C.I. 1.	Materiál	0	0	0	0
2.	Nedokončená výroba a polotovary	0	0	0	0
3.	Výrobky	0	0	0	0
4.	Zvířata	0	0	0	0
5.	Zboží	0	0	0	0
6.	Poskytnuté zálohy na zásoby	0	0	0	0
C.II.	Dlouhodobé pohledávky (součet C.II.1. až	0	0	0	0
C.II. 1.	Pohledávky z obchodních vztahů	0	0	0	0
2.	Pohledávky za ovládanými a řízenými osobami	0	0	0	0
3.	Pohledávky za účetními jednotkami s podstatným	0	0	0	0
4.	Pohledávky za společníky, členy družstva a sdružení	0	0	0	0
5.	Dohadné účty aktivní	0	0	0	0
6.	Jiné pohledávky	0	0	0	0
7.	Odložená daňová pohledávka	0	0	0	0
C.III.	Krátkodobé pohledávky (součet C.III.1. až	589	407	182	1 692
C.III.1.	Pohledávky z obchodních vztahů	317	317	0	865
2.	Pohledávky za ovládanými a řízenými osobami	0	0	0	0
3.	Pohledávky za účetními jednotkami s podstatným	0	0	0	0
4.	Pohledávky za společníky, členy družstva a sdružení	0	0	0	0
5.	Sociální zabezpečení a zdravotní pojištění	0	0	0	0
6.	Stát - daňové pohledávky	182	0	182	2
7.	Ostatní poskytnuté zálohy	0	0	0	29
8.	Dohadné účty aktivní	0	0	0	431
9.	Jiné pohledávky	90	90	0	365
C.IV.	Finanční majetek (součet C.IV.1. až	9 242	0	9 242	4 067
C.IV. 1.	Peníze	3	0	3	73
2.	Účty v bankách	9 239	0	9 239	3 994
3.	Krátkodobý finanční majetek	0	0	0	0
4.	Požizovaný krátkodobý finanční majetek	0	0	0	0
D.I.	Časové rozlišení (D.I.1. až D.I.3)	65	0	65	0
D.I. 1.	Náklady příštích období	65	0	65	0
2.	Komplexní náklady příštích období	0	0	0	0
3.	Příjmy příštích období	0	0	0	0

Označení a	PASIVA b	Stav v bežném účet. období 5	Stav v minulé účet. období 6
	PASIVA CELKEM (A.+B.+C.I.)	9 488	36 474
A.	Vlastní kapitál (A.I.+A.II.+A.III.+A.IV.+A.V.)	-9 340	-19 872
A.I.	Základní kapitál (A.I.1 až A.I.3)	77 050	77 050
A.I. 1.	Základní kapitál	77 050	77 050
2.	Vlastní akcie a vlastní obchodní podíly	0	0
3.	Změny základního kapitálu	0	0
A.II.	Kapitálové fondy (A.II.1 až A.II.4)	- 352	- 352
A.II. 1.	Emisní ážio	0	0
2.	Ostatní kapitálové fondy	0	0
3.	Oceňovací rozdíly z přecenění majetku a závazků	- 352	- 352
4.	Oceňovací rozdíly z přecenění při přeměnách	0	0
A.III.	Rezervní, nedělitelný a ostatní fondy ze zisku	63	63
A.III.1.	Zákonný rezervní fond / nedělitelný fond	63	63
2.	Statutární a ostatní fondy	0	0
A.IV.	Výsledek hospodaření minulých let (A.IV.1.+A.IV.2.)	-96 633	-94 306
A.IV. 1.	Nerozdělený zisk minulých let	0	0
2.	Neuhrazená ztráta z minulých let	-96 633	-94 306
A.V.	Výsledek hospodaření běžného účetního období	10 532	-2 327
B.	Cizí zdroje (B.I.+B.II.+B.III.+B.IV.)	18 827	56 338
B.I.	Rezervy (B.I.1. až B.I.4.)	0	182
B.I. 1.	Rezervy podle zvláštních právních předpisů	0	0
2.	Rezerva na důchody a podobné závazky	0	0
3.	Rezerva na daň z příjmu	0	0
4.	Ostatní rezervy	0	182
B.II.	Dlouhodobé závazky (B.II.1. až B.II.10.)	0	0
B.II. 1.	Závazky z obchodních vztahů	0	0
2.	Závazky k ovládaným a řízeným osobám	0	0
3.	Závazky k účetním jednotkám s podstatným vlivem	0	0
4.	Závazky ke společníkům, členům družstva a sdružení	0	0
5.	Dlouhodobé přijaté zálohy	0	0
6.	Vydané dluhopisy	0	0
7.	Dlouhodobé směnky k úhradě	0	0
8.	Dohadné účty pasivní	0	0
9.	Jiné závazky	0	0
10.	Odložený daňový závazek	0	0

VÝKAZ ZISKU A ZTRÁTY, druhové členění v plném rozsahu

ke dni 31.12.2004

(v celých tisících Kč)

Název a sídlo účetní jednotky

JIP - Papírny Vrané spol. s r.o.

Nádražní 101

Vrané nad Vltavou

IČ
6 1 6 8 2 8 3 7

Označení a	TEXT b	Skutečnost v účetním období	
		sledovaném 1	minulém 2
I.	Tržby za prodej zboží	96	0
A.	Náklady vynaložené na prodané zboží	75	0
+	Obchodní marže	21	0
II.	Výkony	751	2 497
II.1.	Tržby za prodej vlastní výrobků a služeb	751	2 497
2.	Změna stavu zásob vlastní činnosti	0	0
3.	Aktivace	0	0
B.	Výkonová spotřeba	2 702	3 800
B. 1.	Spotřeba materiálu a energie	418	901
B. 2.	Služby	2 284	2 899
+	Přidaná hodnota	-1 930	-1 303
C.	Osobní náklady	1 126	1 551
C. 1.	Mzdové náklady	845	1 147
C. 2.	Odměny členům orgánů společnosti a družstva	0	0
C. 3.	Náklady na sociální zabezpečení a zdravotní pojištění	271	391
C. 4.	Sociální náklady	9	13
D.	Daně a poplatky	2 274	338
E.	Odpisy dlouhodobého nehmot. a hmotného majetku	973	3 499
III.	Tržby z prodeje dlouhodobého majetku a materiálu	44 397	1 385
III.1	Tržby z prodeje dlouhodobého majetku	44 397	0
III.2	Tržby z prodeje materiálu	0	0
F.	Zůstatková cena prodaného DHM a materiálu	21 310	0
F.1.	Zůstatková cena prodaného DHM	21 310	0
F.2.	Prodaný materiál	0	0
G.	Změna stavu rezerv, opravných položek a nákladů PO	-1 553	-1 609
IV.	Ostatní provozní výnosy	2 738	7 215
H.	Ostatní provozní náklady	10 659	1 045
V.	Převod provozních výnosů	0	0
I.	Převod provozních nákladů	0	0
*	PROVOZNÍ VÝSLEDEK HOSPODAŘENÍ	10 415	-2 166

Označení a	TEXT b	Skutečnost v účetním období	
		sledovaném 1	minulém 2
VI.	Tržby z prodeje cenných papírů	0	0
J.	Prodané cenné papíry a vklady	0	0
VII.	Výnosy z dlouhodobého finančního majetku	0	0
VII.1.	Výnosy z podílů v ovládaných a řízených osobách	0	0
VII.2.	Výnosy z ostatních dlouhodobých CP a podílů	0	0
VII.3.	Výnosy z ostatního dlouhodobého finančního majetku	0	0
VIII.	Výnosy z krátkodobého finančního majetku	0	0
K.	Náklady z finančního majetku	0	0
IX.	Výnosy z přecenění cenných papírů a derivátů	0	0
L.	Náklady z přecenění cenných papírů a derivátů	0	0
M.	Změna stavu rezerv a opr. pol. ve finanční oblasti	0	0
X.	Výnosové úroky	144	6
N.	Nákladové úroky	0	0
XI.	Ostatní finanční výnosy	0	0
O.	Ostatní finanční náklady	34	13
XII.	Převod finančních výnosů	0	0
P.	Převod finančních nákladů	0	0
*	FINANČNÍ VÝSLEDEK HOSPODAŘENÍ	110	-7
Q.	Daň z příjmu za běžnou činnost	0	0
Q.1.	- splatná	0	0
Q.2.	- odložená	0	0
**	VÝSLEDEK HOSPODAŘENÍ ZA BĚŽNOU ČINNOST	10 525	-2 173
XIII.	Mimořádné výnosy	7	40
S.	Daň z příjmu z mimořádné činnosti	0	0
S.1.	- splatná	0	0
S.2.	- odložená	0	0
*	MIMOŘÁDNÝ VÝSLEDEK HOSPODAŘENÍ	7	- 154
T.	Převod podílu na výsledku hospodaření společníkům	0	0
***	VÝSLEDEK HOSPODAŘENÍ ZA ÚČETNÍ OBDOBÍ	10 532	-2 327

Sestaveno dne:	Podpisový záznam statutárního orgánu účetní jednotky nebo podpisový záznam fyzické osoby, která je účetní jednotkou
Právní forma účetní jednotky s.r.o.	Osoba odpovědná za účetnictví (jméno a podpis) Havlík Tomáš
Předmět podnikání	Osoba odpovědná za účetní závěrku (jméno a podpis) Havlík Tomáš tel.: linka:

Příloha k účetní závěrce

společnosti JIP Papírny Vrané spol. s r.o. „v likvidaci“

k 31. 12. 2004

Příloha je zpracována v souladu s Opatřením MF ČR čj. 281/71 701/95 ze dne 21. prosince 1995, kterým se stanoví obsah účetní závěrky pro podnikatele. Údaje přílohy vycházejí z účetních písemností účetní jednotky (účetní doklady, účetní knihy a ostatní účetní písemnosti) a z dalších podkladů, které má účetní jednotka k dispozici. Hodnotové údaje jsou vykázány v celých tisících Kč, pokud není uvedeno jinak.

Obsah přílohy

Obecné údaje

1. *Popis účetní jednotky*
2. *Majetková či smluvní spoluúčast účetní jednotky v jiných společnostech*
3. *Zaměstnanci společnosti, osobní náklady*
4. *Poskytnutá peněžitá či jiná plnění*

Používané účetní metody, obecné účetní zásady a způsoby oceňování

1. *Způsob ocenění majetku*
 - 1.1. *Zásoby*
 - 1.2. *Ocenění hmotného a nehmotného investičního majetku vytvořeného vlastní činností*
 - 1.3. *Ocenění cenných papírů a majetkových účastí*
 - 1.4. *Ocenění příchovek a přírůstků zvířat*
2. *Způsob stanovení reprodukční pořizovací ceny*
3. *Změny oceňování, odpisování a postupů účtování*
4. *Opravné položky k majetku*
5. *Odpisování*
6. *Přepoččet cizích měn na českou měnu*

Doplňující údaje k Rozvaze a k Výkazu zisku a ztrát

1. *Položky významné pro hodnocení majetkové a finanční situace společnosti*
 - 1.1. *Doměrky daně z příjmů za minulá účetní období*
 - 1.2. *Dlouhodobé bankovní úvěry*
 - 1.3. *Rozpis přijatých dotací na investiční a provozní účely*
2. *Významné události po datu účetní závěrky*
3. *Doplňující informace o hmotném a nehmotném majetku*
 - 3.1. *Hlavní skupiny hmotného investičního majetku*
 - 3.2. *Hlavní skupiny nehmotného investičního majetku*
 - 3.3. *Hmotný investiční majetek pořízený formou finančního pronájmu*
 - 3.4. *Hmotný investiční majetek pořízený formou operativního pronájmu*
 - 3.5. *Souhrnná výše majetku neuvedená v rozvaze*
 - 3.6. *Rozpis hmotného majetku zatíženého zástavním právem*
 - 3.7. *Přehled majetku s výrazně rozdílným tržním a účetním hodnocením*
 - 3.8. *Investiční majetkové cenné papíry a majetkové účasti*
4. *Vlastní jmění*
 - 4.1. *Zvýšení nebo snížení vlastního jmění*
 - 4.2. *Základní jmění*
5. *Pohledávky a závazky*
 - 5.1. *Pohledávky po lhůtě splatnosti*
 - 5.2. *Závazky po lhůtě splatnosti*
 - 5.3. *Údaje o pohledávkách a závazcích k podnikům ve skupině*
 - 5.4. *Údaje o pohledávkách a závazcích z titulu uplatnění zástavního a zajišťovacího práva*
 - 5.5. *Závazky nesledované v účetnictví a neuvedené v rozvaze*
6. *Rezervy*
7. *Výnosy z běžné činnosti*
8. *Výdaje vynaložené v průběhu účetního období na výzkum a vývoj.*

Obecné údaje

1. Popis účetní jednotky (II.1)

Název: JIP – Papírny Vrané spol. s r.o. „v likvidaci“

Sídlo: Nádražní 101, Vrané nad Vltavou

Právní forma: společnost s ručením omezeným

IČO: 61682837

Rozhodující předmět činnosti: pronájem nemovitostí

Datum vzniku společnosti: 3. května 1995

Osoby podílející se na základním jmění účetní jednotky více než 20%:

Jméno fyzické osoby, název právnické osoby	Bydliště, sídlo	Sledované účetní období		Minulé účetní období	
		Podíl na ZK	tj. %	Podíl	tj. %
Jihočeské papírny, a.s. Větrní	Větrní č.p. 2	77 050	100	77 050	100

Změny a dodatky provedené v účetním období v obchodním rejstříku:

Druh změny (dodatku)	Datum změny (dodatku)
Nejsou.	

Organizační struktura účetní jednotky a její zásadní změny v uplynulém účetním období:

V současné době vzhledem k likvidaci pracují ve společnosti 2 pracovníci včetně likvidátora.

Členové statutárních a dozorčích orgánů ke dni uzávěrky účetních knih:

Funkce	Příjmení	Jméno
<i>jednatel</i>	<i>Ing. Kolář</i>	<i>Dalibor</i>
<i>jednatel</i>	<i>Ing. Lojda</i>	<i>Lubomír</i>
<i>likvidátor</i>	<i>Ing. Klášterský</i>	<i>Jan</i>

Ve sledovaném období došlo k následujícím změnám:

Ve sledovaném období nedošlo ke změnám v orgánech společnosti.

2. Majetková či smluvní spoluúčast účetní jednotky v jiných společnostech (II.2)

Majetková spoluúčast vyšší než 20%

Společnost nemá majetkovou spoluúčast vyšší než 20%.

Smluvní dohody mezi společníky /akcionáři/ zakládající rozhodovací právo: nejsou

3. Zaměstnanci společnosti, osobní náklady (II.3)

	Zaměstnanci celkem	
	Sledované účetní období	Předchozí účetní období
Průměrný počet zaměstnanců	3,5	5
Mzdové náklady	845	1147

4. Poskytnutá peněžitá či jiná plnění (II.4.)

Nejsou.

Používané účetní metody, obecné účetní zásady a způsoby oceňování (III.)

Předkládaná účetní závěrka společnosti byla zpracována na základě zákona č. 563/1991 Sb., o účetnictví a na základě opatření Ministerstva financí ČR, kterými se stanoví postupy účtování a obsah účetní závěrky pro podnikatele.

1. Způsob ocenění majetku (III.2.1)

1.1. Zásoby

Společnost ve sledovaném období neúčtovala o zásobách.

1.2. Ocenění hmotného a nehmotného dlouhodobého majetku vytvořeného vlastní činností (III.2.1.b)

DHM byl oceňován vlastními náklady ve složení:

- přímé náklady
- výrobní režie
- správní režie
- jinak

DNHM byl oceňován vlastními náklady ve složení:

- přímé náklady
- výrobní režie
- správní režie
- jinak
-

1.3. Ocenění cenných papírů a majetkových účastí (III.2.1.c)

Ve sledovaném účetním období firma vlastnila cenné papíry a majetkové účasti, které oceňovala:

- cenami pořízení

1.4. Ocenění příchovků a přírůstků zvířat (III.2.1.d)

Nejsou.

2. Způsob stanovení reprodukční pořizovací ceny (III.2.2)

Není.

3. Změny oceňování, odpisování a postupů účtování (III.2.4)

Nejsou.

4. Opravné položky k majetku (III.2.5)

Ve sledovaném období nebyly opravné položky tvořeny.

Opravné položky k:	Zůstatek k 1.1.		Tvorba		Zúčtování		Zůstatek k 31.12.	
	2003	2004	2003	2004	2003	2004	2003	2004
- dlouhod. majetku	50	50					50	50
- zásobám								
- finančnímu majetku								
- pohledávkám	1779	1779		407		1779	1779	407
- zákonné								
- pohledávkám - ostatní								

5. Odpisování (III.2.6)

Odpisový plán účetních odpisů **hmotného dlouhodobého majetku** sestavila účetní jednotka v interních směrnících, kde vycházela z předpokládaného opotřebením zařazovaného majetku odpovídajícího běžným podmínkám jeho používání, účetní a daňové odpisy se rovnají.

Daňové odpisy - použita metoda: - lineární

Systém odpisování drobného dlouhodobého majetku

Drobný hmotný majetek do 40 000,- Kč se účtuje na účet 022 - Drobný hmotný majetek a je při zařazení do používání odepsán 100%.

6. Přepočítání cizích měn na českou měnu (III.2.7)

Ve sledovaném období společnost nepracovala s údaji v cizí měně.

Doplňující údaje k Rozvaze a k Výkazu zisků a ztrát (IV.)

1. Položky významné pro hodnocení majetkové a finanční situace společnosti (IV.1)

1.1. Doměrky daně z příjmů za minulá účetní období

Nejsou.

1.2. Dlouhodobé bankovní úvěry

Nejsou.

1.3. Rozpis přijatých dotací na investiční a provozní účely

Nejsou.

2. Významné události po datu účetní závěrky (IV.2)

Nejsou.

3. Doplnující informace o hmotném a nehmotném majetku

3.1. Hlavní skupiny hmotného dlouhodobého majetku (IV.3.1.a)

Skupina majetku	Pořizovací cena		Oprávk		Zůstatková cena	
	běžné období	minulé období	běžné období	minulé období	běžné období	minulé období
Pozemky		400				400
Budovy, haly, stavby		22323		6086	0	16237
Stroje, přístroje, zařízení	143	22718	143	17075	0	5643
Jiný DHM						
Nedokončený DHM						

3.2. Nehmotný dlouhodobý majetek (IV.3.1.b)

Skupina majetku	Pořizovací cena		Oprávk		Zůstatková cena	
	běžné období	minulé období	běžné období	minulé období	běžné období	minulé období
Software		1170				
Ocenitelná práva						
Výsledky vědecké činnosti						
Jiný DNHM		168				

3.3. Hmotný dlouhodobý majetek pořízený formou finančního pronájmu (IV.3.1.c)

Není.

3.4. Hmotný dlouhodobý majetek pořízený formou operativního pronájmu

Není.

3.5. Souhrnná výše majetku neuvedená v rozvaze (IV.3.1.e)

Není.

3.6. Rozpis hmotného majetku zatíženého zástavním právem (IV.3.1.f)

Není.

3.7. Přehled majetku s výrazně rozdílným tržním a účetním ohodnocením (IV.3.1.g)

Není.

3.8. Dlouhodobé majetkové cenné papíry a majetkové účasti (IV.3.1.h)

Není.

4. Vlastní kapitál (IV.3.3)

4.1. Zvýšení nebo snížení vlastního kapitálu (IV.3.3.a,b)

	Běžné období	Předchozí období
Základní kapitál	77050	77050
Zákonný rezervní fond	63	63
Statutární a ostatní fondy	-352	-352
Nerozdělený zisk minulých let		
Neuhrazená ztráta minulých let	-96633	-94306
Hospodářský výsledek běžného úč. období	10532	-2327
Vlastní kapitál celkem	-9340	-19872

(v tis. Kč)

4.2. Základní kapitál (IV.3.3.c)

společnost s ručením omezeným

Sledované období			
Společník	Výše podílu	Nesplacený vklad	Lhůta splatnosti
Jihočeské papírny a.s.	77050	0	
Věťrní			

Minulé období			
Společník	Výše podílu	Nesplacený vklad	Lhůta splatnosti
Jihočeské papírny a.s.	77050	0	
Věťrní			

5. Pohledávky a závazky (IV.3.2, 3.4)

5.1. Pohledávky po lhůtě splatnosti (IV.3.2.a)

Počet dnů	Z obchodního styku	Ostatní
Do 90	0	
90 a víc	413	

V.2. Závazky po lhůtě splatnosti (IV.3.4.a)

Nejsou.

5.3. Údaje o pohledávkách a závazcích k podnikům ve skupině (IV.3.4.b)

Závazky k podnikům ve skupině		
Běžné období		
Věřitel	Částka	Splatnost
Jihočeské papírny, a.s., Věťrní	18702	

5.4. Údaje o pohledávkách a závazcích z titulu uplatnění zástavního a zajišťovacího práva (IV.3.2.c, 3.4.c)

Nejsou.

5.5. Závazky nesledované v účetnictví a neuvedené v rozvaze (IV.3.4.d)

(záruky přijaté za jiný podnik z titulu bankovního úvěru, akreditivu nebo směnečného práva, pokud není tvořena účetní rezerva)

Nejsou.

Další významné potencionální ztráty, na které nebyla v účetnictví tvořena rezerva

Nejsou.

6. Rezervy (IV.3.5)

Nejsou.

7. Výnosy z běžné činnosti (IV.3.6.)

	Sledované období		
	Celkem	Tuzemsko	Zahraníčí
Tržby z prodeje služeb	751	751	
Prodej majetku	44397	44397	
Ostatní výnosy	2882	2905	
Celkem	48030	48053	

8. Výdaje vynaložené v průběhu účetního období na výzkum a vývoj (IV.3.7)

Nejsou.

Sestaveno dne: 17.3.2005	Sestavil: Havlík Tomáš	Podpis statutárního zástupce:
--	--------------------------------------	--------------------------------------

**Zpráva
o vztazích mezi propojenými osobami
společnosti**

***JIP-Papírny Vrané spol. s r.o. „v
likvidaci“***

podle ustanovení § 66a) ObchZ.

JIP-Papírny Vrané spol. s r.o. „v likvidaci“

1. Osoby tvořící holding

Společnost je zapsána v obchodním rejstříku vedeném Městským soudem v Praze , oddíl C, vložka 37214

1.1. Ovládaná osoba

Společnost : JIP-Papírny Vrané, s.r.o., v likvidaci se sídlem Nádražní 101, Vrané nad Vltavou, PSČ 252 46, IČ: 61682837, zapsaná v obchodním rejstříku vedeném Městským soudem v Praze, oddíl C, vložka 37214 zastoupená:

Ing. Daliborem Kolářem, jednatelem,

Ing. Lubomírem Lojdou, jednatelem,

Ing. Janem Klášterským, likvidátorem

(dále jen „**Ovládaná osoba**“)

JIP-Papírny Vrané, s.r.o. je obchodní společnost, která se zabývala zejména výrobou papíru a výrobků z papíru. K 1.7.2000 společnost vstoupila do likvidace.

1.2. Ovládající osoba

Společnost: Jihočeské papírny, a.s. se sídlem Větrní, PSČ 382 11, IČ: 00012297, zapsaná v obchodním rejstříku vedeném Krajským soudem v Českých Budějovicích, oddíl B, vložka 40.

(dále jen „**Ovládající osoba**“).

Ovládající osoba je obchodní společnost, která se zabývá zejména činnostmi organizačních a ekonomických poradců. Podrobně je předmět podnikání specifikován ve stanovách společnosti.

1.3. Propojená osoba

Společnost: JIP-Papírny Větrní, a.s. se sídlem Větrní čp.2, PSČ 382 11, IČ: 45022526 zapsaná v obchodním rejstříku vedeném Krajským soudem v Českých Budějovicích, oddíl B, vložka 477.

(dále jen „**Ovládaná osoba**“).

Propojená osoba je obchodní společnost, která se zabývá zejména výrobou, zpracováním a prodejem papírenských výrobků. Podrobně je předmět podnikání specifikován ve stanovách společnosti.

2. Vztahy mezi osobami holdingu

2.1. Způsob ovládnutí

Ovládající osoba vlastní akcie Ovládané osoby, jejichž souhrnná jmenovitá hodnota činí 100% základního kapitálu Ovládané osoby.

2.2. Personální unie

Od 1.3.1998 je jednatelem společnosti Ing.Lubomír Lojda a zároveň je členem představenstva propojené osoby

2.3. Struktura propojení

Ovládající osoba má obchodní podíl na propojené osobě JIP-Papírny Vrané, s.r.o. ve výši 100% základního kapitálu této osoby.

3. Rozhodné období

Tato zpráva je zpracována za poslední účetní období tj. za období od 1. ledna 2004 do 31. prosince 2004.

4. Smlouvy a dohody uzavřené mezi osobami Holdingu

V rozhodném období nebyly uzavřeny žádné smlouvy.

5. právní úkony mezi osobami holdingu

V rozhodném období nebyly učiněny žádné právní úkony.

Mezi ovládanou osobou a ostatními osobami holdingu nebyly provedeny žádné zápočty pohledávek.

Ovládající osoba poskytla osobě ovládané půjčku ve výši 18 702 tis.Kč

JIP-Papírny Vrané spol. s r.o. „v likvidaci“

6. Opatření mezi osobami holdingu

V roce 2004 nebyla přijata žádná další opatření nspecifikovaná v předcházejících oddílech zprávy, která by měla za následek zásadnější vliv na ekonomickou pozici ovládané osoby či jí způsobila majetkovou újmu.

7. Závěr

Tato zpráva byla zpracována likvidátorem ovládané osoby, společností JIP-Papírny Vrané, spol. s r.o., dne 25.3.2005 a předložena k přezkoumání. Vzhledem k tomu, že ovládaná osoba je povinna ze zákona zpracovávat výroční zprávu, bude tato zpráva k ní přiložena jako její nedílná součást.

Ve Větrní dne 25.3.2005

Za JIP-Papírny Vrané spol. s r.o. „v likvidaci“

Ing. Lubomír Lojda
jednatel